



المملكة المغربية
وزارة الداخلية
إقليم سطات
جماعة البروج

برنامج عمل جماعة البروج 2022-2027



MODELING CONSULTING TECHNOLOGY 3E S.A.R.L.

مقدمة

تبنى المغرب منذ فجر الاستقلال سياسة اللاتمرکز من أجل تدبير الشأن المحلي. هذه السياسة سمحت بإعطاء الجماعات الترابية دورا محوريا في التأسيس لتنمية محلية فعالة. من أجل ذلك بدلت الدولة مجهودات كبيرة من أجل تقوية الكفاءات التقنية و البشرية للجماعة الكفيلة بتحقيق النجاعة والفعالية في أدائها.

إن مدينة البروج التي تعتبر عاصمة مناطق ابن مسكين راكمت رغم امكانياتها الكبيرة اختلالات عدة خصوصا فيما يتعلق بالمرافق العمومية التي لم تواكب دور المدينة المؤطر لمجال قروي غني و شاسع. رغم كونها قطبا مهما داخل البني الحضري بالجهة من شأنه تحقيق التوازن في توزيع السكان و الخدمات و تعزيز وسائل استقرار الساكنة بهته المنطقة فالمدينة لا زالت لم تنفصل عن طابعها القروي و ما زالت بنيتها العمرانية تتسم بتشتت و غياب المركزية . إن تكلمنا عن النواقص بالمدينة فلا يمكن أن ننكر المجهودات الكبيرة التي أنجزت من أجل تعميم الولوج إلى الخدمات الأساسية و تأهيل الأحياء و تقوية قدرات الجماعة.

إن تأطير العمل الجماعي عن طريق وثائق التخطيط بدأ يتغلغل في أبجديات التدبير الحضري بالمغرب. فالتجديد المطلوب في عمل الفاعل الجماعي بدأ يتحقق بالمصادقة على القانون 14-113 المتعلق بالجماعات المحلية و الذي أسس لإطار عمل جديد مبني التكامل ما بين الوحدات الترابية المتعددة . عتبر وثيقة برنامج عمل الجماعة فرصة للوقوف على واقع حال تراب الجماعة و ذلك عن طريق مسح كمي و نوعي لكافة المعطيات المتعلقة بها و التي من شأنها رصد الإمكانيات و الاختلالات و بناء رؤية تنموية مبنية على مؤشرات موضوعية و واقعية.

في إطار مقتضيات المادة 78 من القانون التنظيمي 113-14 التي تنص على إعداد و تتبع و تقييم برنامج عمل الجماعة وفق مسطرة محددة واستشارات جرت مع مختلف المصالح والهيئات المعنية في مجال تدبير الشأن المحلي وفعاليات المجتمع المدني، تقدم جماعة أولاد البروج مقترحا لبرنامج عمل الجماعة 2022-2027 من أجل التنمية الاستراتيجية والمستدامة لمجال الجماعة. يقترح المجلس الجماعي من خلال هذا البرنامج رؤية شمولية وواقعية لمجالها، يعتمد فيه على تشخيص دقيق للإشكاليات الأساسية التي تعيق تطوره الفعال، والتي يمكن العمل على إصلاحها وتطويرها على مدى ست سنوات مستندة بذلك إلى الأولويات التي ستمهد الإقلاع التدريجي لتنمية الجماعة.

يهدف هذا البرنامج الى تنمية موجهة وهادفة في مختلف المجالات، اذ لا يرتكز على التهيئة المجالية فقط، بل التنمية البشرية أساسا وتوفير مقومات تأطيرها وتطويرها اجتماعيا واقتصاديا. كما يتطرق الى تطوير أساليب الحكامة وتحسين وعقلنة تدبير الموارد والمؤهلات التي تزخر بها الجماعة. تجدر الإشارة الى أن الأعمال المقترحة في إطار هذا البرنامج يجب أن تنسجم وتتكامل مع توجهات برامج التنمية على مستوى كل من العمالة والجهة، في إطار رؤية شاملة وبناءة للمجال، ومنه أهمية هذا البرنامج في تحقيق هذه الرؤية.

تتطلب هذه الدراسة نهجاً متوازناً ومتكيفاً، من أجل إبراز جميع الإمكانيات المتاحة لهذه الجماعة، وإبراز جميع المعوقات من أجل احتوائها بهدف رفعها إلى مرتبة مجال منظم عمرانيا، متوازناً اجتماعياً وفعالا اقتصاديا

موضوع وأهداف الدراسة

تتعلق هذه الدراسة، بإنجاز برنامج عمل جماعة البروج، وذلك أخذا بعين الاعتبار موجبات التنمية الترابية، من أجل تعزيز مكانة ووظيفة الجماعة داخل إطارها الترابي. إن ظروف الهشاشة وضعف البنية التحتية التي تعرفها جماعة البروج تستوجب التفكير في إعادة هيكلة ترابها وإعادة تأهيله وفقا لاستراتيجية التنمية الترابية المنطلقة من الاسفل وفق طرح تشاركي مندمج. يتعلق الأمر إذا بمشروع ترابي شمولي يستهدف:

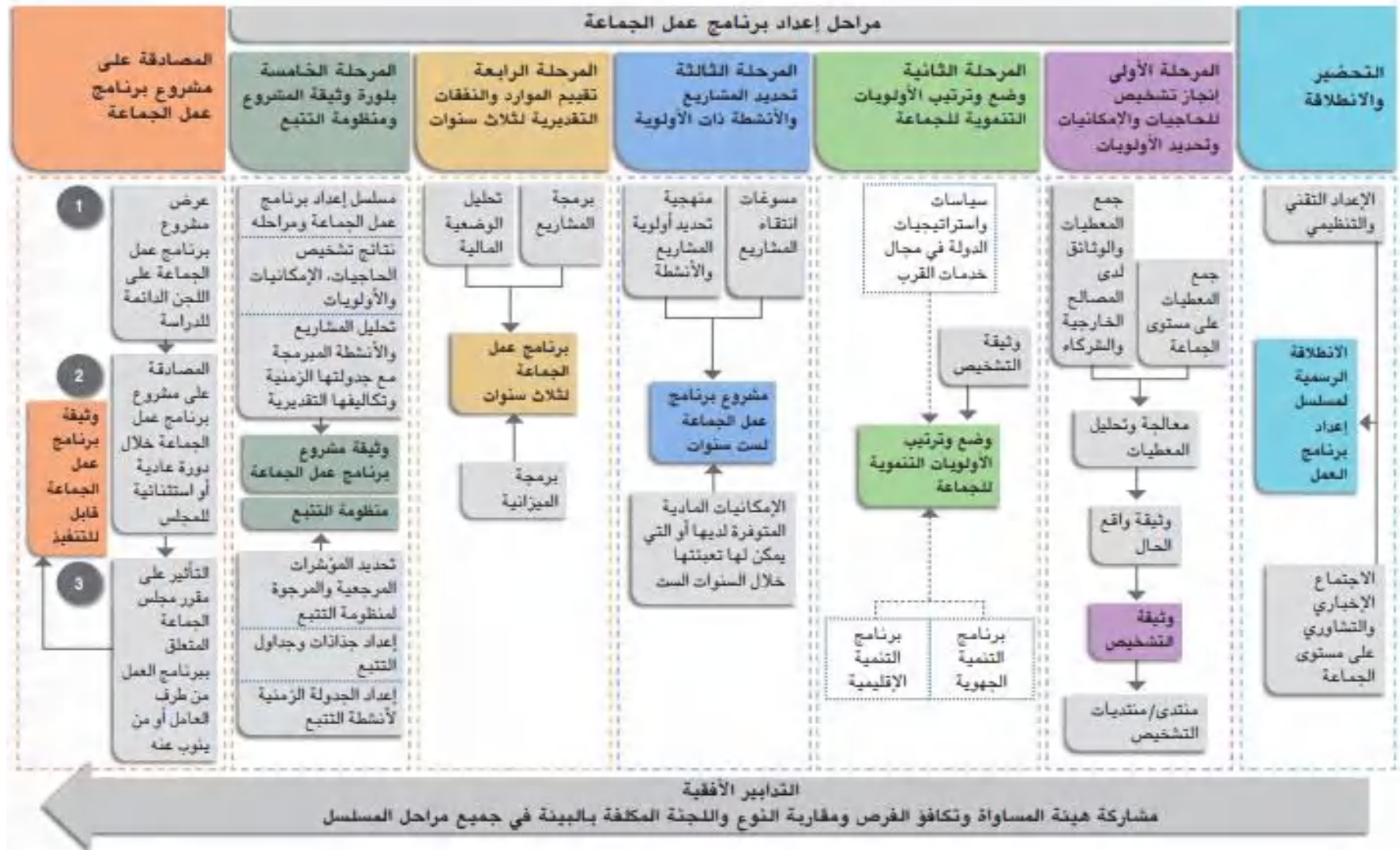
- رصد واقع حال تراب جماعة
- تعبئة المؤهلات وتبني ابعاد المقاربة الترابية في التنمية
- تحقيق تنمية ترابية شمولية مندمجة تشاركية
- تنمية القدرات الاقتصادية

ومن أجل الوصول إلى الأهداف المنتظرة لوثيقة برنامج عمل تم وبالتشاور مع مختلف الفاعلين تسطير منهجية عمل واضحة مبنية على الأسس التالية:

- العمل الميداني كوسيلة لمعرفة وتشخيص مجال الجماعة
- استجواب الساكنة للوقوف عند حاجياتهم وانتظاراتهم الحقيقية
- التشاور مع مختلف الفاعلين تكريسا لمبدأ الشمولية والفعل التشاركي.



منهجية إعداد برنامج العمل



الجزء الثالث

- I. لائحة الحاجيات المعبر عنها.....80
- II. لائحة الاتفاقيات والشراكات.....86
- III. لائحة المشاريع 2022-2027:.....89
- IV. منظومة تتبع برنامج عمل جماعة البروج
.....92

برمجة المشاريع

الجزء الثاني

- I. خلاصات التشخيص المجالي.....72
- II. التنزيل العملياتي للرؤية الاستراتيجية.....76
- III. خطاطة الأولويات.....79

الرؤية الاستراتيجية

الجزء الأول

- 1. الإطار الترابي للجماعة.....7
- II. المعطيات الديموغرافية.....11
- III. التضاريس.....13
- IV. المناخ.....13
- V. البنى التحتية والتجهيزات الأساسية....14
- VI. المرافق العمومية.....18
- VII. الإطار العمراني.....26
- VIII. البنية الاقتصادية.....31
- IX. إمكانيات الجماعة.....36
- X. البطائق التقنية.....40

التشخيص المجالي

الجزء الأول

التشخيص المجالي لجماعة البروج

1. الإطار الترابي للجماعة : جهة الدار البيضاء سطات

إن الغرض الأساسي من دراسة السياق الجهوي البروج هو إبراز الفرص التي تتيحها هذه البيئة من أجل تطوير هذا المركز، وكشف العوائق التي قد تبرز في مواجهة تطور هذه المنطقة. تعتبر الدار البيضاء سطات هي إحدى الجهات 12 المغربية، الناتجة عن التقسيم الجهوي لسنة 2015. وهي القطب الاقتصادي الأول في المغرب، يحدها شمالا جهة الرباط سلا القنيطرة و شرقا جهة بني ملال خنيفرة و جنوبا جهة مراكش آسفي و غربا المحيط الأطلسي، تتمتع بكثافة سكانية معتبرة خصوصا قلب الجهة مدينة الدار البيضاء حيث يبلغ عدد السكان 6 ملايين و 800 ألف شخص، تحوي على أكبر ميناء للتصدير والاستيراد وعلى المطار الرئيسي للدخول للمغرب.

تعتبر هذه الجهة الأكثر تعدادا من حيث السكان، حيث وصل عدد السكان إلى 6 861 739 نسمة سنة 2014، أي 20% من إجمالي الساكنة. سكان الجهة عبارة عن خليط من كل سكان وطوائف المغرب يتركز أغلب السكان على مستوى محور الدار البيضاء وبرشيد والمحمدية والنواصر، حيث تعد نسبة التمدن 73.6% حسب الإحصائيات الأخيرة للمندوبية السامية للتخطيط حول البيانات الأخيرة للإحصاء العام للسكان والسكنى.

تقع هذه الجهة في الشمال الغربي للمملكة. تحدها جنوبا جهة مراكش - آسفي، وشرقا جهتي الرباط - سلا - القنيطرة و بني ملال - خنيفرة كما تطل هذه الجهة على المحيط الأطلسي.



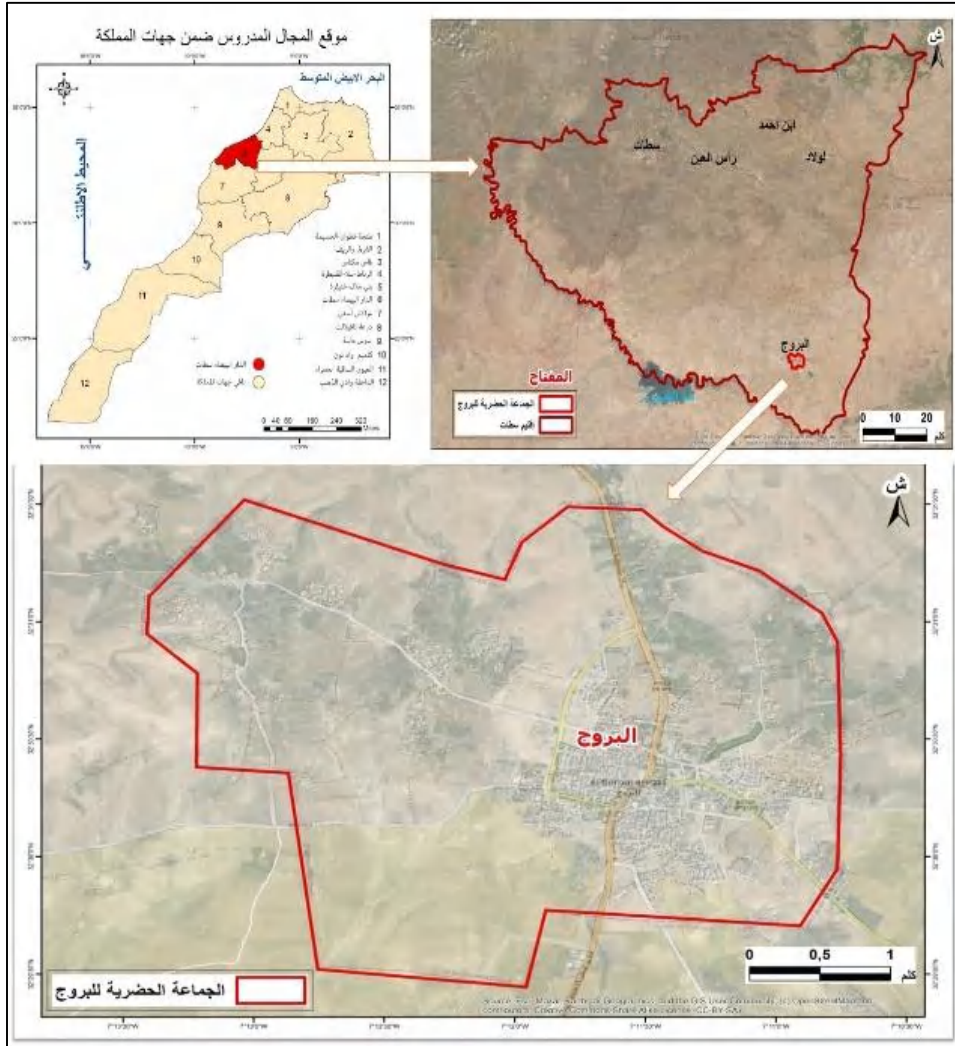
1 الإطار الترابي للجماعة : الموقع و الموضع

تأسست مدينة البروج سنة 1956 لتصبح جماعة بعد ذلك خلال سنة 1992. تقع بالمجال الترابي لجهة الدرا البيضاء-سطات وبالضبط بإقليم سطات. عبارة عن مدينة صغيرة يبلغ عدد سكانها حوالي 19000 نسمة (حسب الإحصاء عام للسكان والسكنى لسنة 2014). وتغطي مساحة قدرها 1139 هكتارا.

يحيط بها مجال ريفي محض وتحدها مجموعة من الجماعات الترابية المحلية:

- شمالا : جماعة مسكورة;
- جنوبا : جماعة اولاد عامر;
- غربا : جماعة اولاد عامر;
- شرقا : اولاد فارس واولاد بوعلي;

تتفرد جماعة البروج بموقع استراتيجي بحكم تواجدها على محور طريقي ذو أهمية وطنية (ط.و 23)، جهوية (ط.ج 308) وإقليمية (ط.إ 3503) ومعبرا طريقا استراتيجيا يربط بين مدن إقليم سطات (70 كلم شمالا)، قلعة السراغنة (60 كلم جنوبا) ومدينة الفقيه بن صالح (40 كلم شرقا).
توجد منطقة البروج في مجال سهلي. وتقع بين خطي عرض عند خطي عرض 32.581 و 32.42 شمال خط الاستواء، وبين خطي طول 7.056 و 7.349 غرب خط غرينتش. وتغطي الوحدة السهلية غالبية تراب الجماعة.



1. الإطار الترابي للجماعة : نبذة تاريخية عن قبيلة بني مسكين: الانتماء القبلي لمدينة البروج

تقع قبيلة بني مسكين في الجهة الجنوبية الشرقية ضمن مجال اتحادية الشاوية الممتدة بين واد أم الربيع جنوبا وواد الشراط شمالا. وتنتشر مواطن بني مسكين بين قبائل أولاد بوزيري وأولاد سيدي بنداود في الغرب والشمال الغربي والسراغنة والرحامنة في الجنوب حيث يفصل بينهما واد أم الربيع. ويحدها من الشمال مزاب ووردية ومن الشرق بني عمير وبني موسى. تنقسم قبيلة بني مسكين إلى خمس عشرة فخذة: عين بلال- بني خلوك- ليساسفة- أولاد الجامعي- أولاد العكارية- أولاد سيدي مسعود- أولاد فارس- أولاد سيدي بوقفا - أولاد فريحة - أولاد سدي يحيى بن يعيش - أولاد عامر- لحنانسة- لقراقرة- أولاد عبو- أولاد بو علي. ويعد أولاد عامر أكبر هذه الفخذات اذ ينقسمون بدورهم إلى عدة بطون: لمساسة- أولاد حميدة - أولاد حمو- أولاد سالم. يبدو أن مجال قبيلة بني مسكين لم يكن كثيف الإستيطان قبل عصر الموحدين ذلك أن المنطقة كانت تبدو خالية لذلك قصدتها بعض اللاجئين من جهات بعيدة لا سيما في القرن الرابع حيث تميزت تلك الحقبة بسيادة عدة اضطرابات التي شهدتها البلاد آنذاك ومنها ما كان ناتجا عن المذابح التي دبرها موسى بن أبي العافية وأبناؤه ضد الأدارسة . ويعتقد كثير من بني مسكين أن بعض الأدارسة وفدوا على أرضهم واستوطنوها ومن أشهر أولئك الأدارسة الشيخ عبد الله بن عبد الغني الذي ماتزال ذريته إلى اليوم في عين بلال .ولاشك أن حلول ذلك الرجل بتلك المنطقة المخوفة ذات التربة الفقيرة كان بسبب الخوف من الوقوع في أيدي آل ابن أبي العافية لكنه ربما كان الفضل وهو شريف يمكن أن يلود به كل مضطهد أو مظلوم في تعمير تلك البلاد فيما بعد....

ففي عهد السلطان إسماعيل مرت الحركة السلطانية المتوجهة من مكناش إلى مراكش وسط قبيلة بني مسكين في سنة 1722. ويذكر طوما بيلوو الذي شارك في تلك الحركة أن سكان البروج استقبلوا الجيش السلطاني بمزيد من الحبور. وفي عهد السلطان سيدي محمد بن عبد الله كانت قبيلة بني مسكين من ضمن عمالة السراغنة الممتدة آنذاك من اكلاوة إلى بني مسكين. وكانت هذه العمالة الواسعة إلى نظر القائد محمد الصغير السريغيني. وتفيد الرواية الشفوية أن بني مسكين أصبحوا تابعين بعد ذلك لقيادة بني موسى .وفي سنة 1203/1788 وجه نفس السلطان حركة إلى بني مسكين تأديبا لهم لأنهم آووا بعض العناصر من قبيلة مزاب الذين ثاروا على قائدهم عبد الله الرحماني وربما كان ذلك إيذاننا ببداية ظهور بني مسكين على الساحة السياسية. وفي عهد السلطان اليزيد نجدهم في حرب مع مزاب ووردية ويتواتر منذئذ ذكر قبيلة بني مسكين في المصادر ذلك لأن ترابهم صار طريقا مطروقة من قبل مختلف السلاطين أثناء تنقلاتهم بين العاصمتين مراكش وكانت محلاتهم تتخذ في قسبة البروج نزلا للاستراحة قبل واصل الطريق. وهكذا تأثرت قبيلة بني مسكين بمختلف الأحداث التي عرفتها البلاد منذئذ ففي بداية حكم المولى سليمان نجد بني مسكين في مدينة فاس .وفي سنة 1224/1809 يشير نفس المصدر إلى أن السلطان قد بات ببني مسكين أثناء رجوعه من مراكش إلى فاس...

وفي سنة 1230/1815 نجدهم في حرب مع جيرانهم أولاد بوزيري هذه الحرب التي دامت أكثر من أسبوعين .ففي يوم 22 مايو من سنة 1862 اجتازت الحركة السلطانية المتوجهة إلى مراكش لقمع ثورة الرحامنة بأراضي بني مسكين.ومعلوم أن كاتيل هذا كان على رأس طبجية السلطان آنذاك .وقد أشار إلى أن بني مسكين شرعوا في حصاد قبل حلول الحركة بين ظهرانهم لعل ذلك مرتبط بإشارة وردت في إتحاف أعلام الناس تفيد أن قبيلة بني مسكين "انحرفت عن الجادة" فبعت إليهم السلطان محمد بن عبد الرحمن بابنه مولاي الحسن لتأديبهم .ولعل ذلك قد ارتبط بالقلقل التي عمت معظم جهة البلاد في السنوات الأولى من حكم ذلك السلطان. ومن الممكن أن الجيوش السلطانية التي كانت متوجهة آنذاك إلى الرحامنة عانت في زروعهم ونهبت مواشهم. وقد أشار كاتيل إلى أن المخزن كثيرا ما أحرق الزروع وأطلق أيدي الجيوش فيها إما من أجل التخويف أو التأديب .كما تفيد إشارة "انحرفت عن الجادة" إلى أنها لم تكن من بين القبائل التي اعتادت المخزن خروجها عن الطاعة. ومع ظهور القائد الشافعي

المسكيني إلى الخدمات التي أسداها إلى المخزن وخاصة في عهد السلطان مولاي الحسن. فقد بعث هذا السلطان بالقائد الذكور ليأخذ له الثأر من غيائه الذين هزموا المحلة السلطانية مرتين بـجبال الأطلس المتوسط. فقام هذا القائد بمعية إخوانه من بني مسكين بحسم مادة التمرد وأوقع بالقبيلة المذكورة "فشكر السلطان صنيعة واثنى عليه....

ولما قبض السلطان على ابن البشير وصهره "رأسي الفتنة" بعث بهما مع " القائد الشافعي المسكيني وإخوانه" وهكذا تصدر هذا القائد للمهمات الخطيرة في عهد السلطان مولاي الحسن. وظل كذلك على ولائه حتى وفاته سنة 1308/1890. يظهر أن قبيلة بني مسكين قد صارت من القبائل المقربة من المخزن التي يمكن للمخزن أن يأمن غوائلها. بل أصبحت من القبائل المقربة من المخزن. لذلك شكلت مرحلة من مراحل الطريق السلطانية المعتادة حتى فرض الحماية سنة 1912 فحين توفي السلطان مولاي الحسن سنة 1311/1894 بدار أولاد زيدوح من بني موسى . كتم الوزير أحمد بن موسى البخاري موت السلطان ولم يعلنها إلا بعدما ألفت الحركة عصى التيار بقبيلة بني مسكين . هناك عقد الوزير المذكور اجتماعا مع أعضاء المخزن بجامع البروج وأعلن عن وفاة السلطان ونصر ابنه عبد العزيز بل لقد أطلقت المدفعية خمسين طلقة واستراح الناس وتم غسل جثة السلطان المتوفي مسكين . هناك عقد الوزير المذكور اجتماعا مع أعضاء المخزن بجامع البروج وأعلن عن وفاة السلطان ونصر ابنه عبد العزيز بل لقد أطلقت المدفعية خمسين طلقة واستراح الناس وتم غسل جثة السلطان المتوفي إذن ما كان يتم كل ذلك في هدوء واطمئنان لولا أن قبيلة بني مسكين لم تكن " ممخزنة " ولعل هذه الوضعية هي التي جعلت السلطان عبد العزيز يوجه فيما بعد الدعوة إلى قبيلة بني مسكين ضمن قبائل أخرى لتبعث مهندوبين عنها إلى فاس قصد المساهمة في دراسة المطالب الفرنسية التي قدمها السفير الفرنسي طايا ندييه إلى السلطان سنة 1322/1905....



....وفي أثناء الصراع بين المولى عبد العزيز والمولى عبد الحفيظ يظهر أن قبيلة بني مسكين قد أبدت تمسكها ببيعة المولى عبد العزيز لاسيما وأن بني مسكين كانوا مرتبطين بهذا السلطان عن طريق المصاهرة. فقد أهدها قائدهم ابن الشافعي إحدى بناته . لكن المولى عبد الحفيظ أسرها في نفسه ولم ينسها للقائد حسن بن أحمد بن الشافعي . فعندما انتصر على أخيه اهتبل فرصة مروره ببني مسكين فاحتال على القائد الذكور واعتقله مدة ثمانية عشر شهرا إلا أنه عفا عنه بعد هذا الامتحان وعينه قائد رحي. فاستمر في قيادته على قبيلته حتى إنعقاد الحماية. فكان من ضمن القواد الذين خلعتهم سلطات الحماية وعوضته بمخزني يدعى محمد بن بوحافة سنة 1913 الذي دخل في خدمة الفرنسيين ومهد لهم الطريق إلى قصبة الشافعي أولا ثم البروج بعد ذلك وبالمقابل قامت السلطات الفرنسية بمصادرة أملاك القائد القديم واحتلت قصبته وأرغمته على الانتقال إلى مدينة مراكش حيث مكث حتى وفاته سنة 1916. وبذلك انتقلت قيادة بني مسكين من أولاد العكارية إلى فخذة لساسفة أهل محمد بوحافة.... وبسبب وجود هذا القائد الموالي للسلطات الفرنسية وبسبب الظروف الطبيعية لم تكن سنة 1914 قد انصرفت حتى اكتمل خضوع قبيلة بني مسكين للمخزن الجديد.... ليتحول مركز القبيلة إلى قصبة البروج التي صارت ملحقة إلى نظر مراقب مدني تابع لمنطقة الدار البيضاء وقد بلغ عدد سكان قبيلة بني مسكين 41785 نسمة حسب إحصاء سنة 1936....

II. المعطيات الديموغرافية

تضم الجماعة الترابية البروج ساكنة تقدر ب 19229 نسمة حسب الإحصاء العام للسكان والسكنى لسنة 2014 تشمل 3841 أسرة، وتمتد على مساحة مجالية تبلغ 11 كلم مربع، أي بكثافة سكانية تصل ل 1700 نسمة/كلم 2، وبمعدل أفراد أسرة يساوي 5.0 فرد سنة 2014، متجاوزة المعدل الوطني. وأقل من المعدل الوطني المسجل بالوسط الريفي 5.3 كمؤشر على تحولات الديمغرافية بالجماعة.

على غرار بعض الجماعات الترابية المغربية، عرفت جماعة البروج تزايدا ديمغرافيا يكمن في تزايد عدد سكانها ومتوسط النمو السنوي، إذ سجل عدد السكان تزايدا بالانتقال من 13789 نسمة سنة 1994 إلى 19229 نسمة سنة 2014، حيث تزايد عددها بحوالي 5440 نسمة خلال عشرين سنة، بمعدل نمو سنوي مرتفع وصل لنسبة 1.6% ما بين 2004-2014؛ أي سجلت ساكنة الجماعة معدل أعلى من المعدل الوطني البالغ 1.25% سنة 2014. بمعنى أن الجماعة تسجل نمو سكاني إيجابي يسمح بضمان توازن فئات هرمها السكاني الذي قد يستفيد من الهجرة القروية نحو الجماعة لتعزيز فئاته الشابة النشيطة،

السنوات	1994	2004	2014
عدد السكان	13789	16222	19229
نسبة الذكور%	-		49.3
نسبة الاناث %	-		50.7
نسبة النمو السنوي	1.5%	1.6%	
معدل النمو الوطني	2.06	1.38	1.25
عدد الأسر	2192	2916	3841
حجم الأسرة	6.29	5.26	5.0
حجم الأسرة الوطني	5.86	5.2	4.6

عازب	متزوج	مطلق	أرامل
52	42	2	4
53.2	41.4	1.6	3.9

لكن عجز البنيات السوسيو ثقافية والاقتصادية للمدينة عاجزة على تلبية حاجيات الساكنة، وبالتالي عدم تمكن الجماعة من تثبيت السكان لتنشط تيارات الهجرة الداخلية والخارجية، قصد المدن المغربية الكبرى كسطات والدار البيضاء... أو نحو الدول الأوربية خاصة دولة إيطاليا التي تعد من الدول التقليدية المستقبلية لمهاجري حوض بني مسكين الهجروي. ورغم ما توفره الهجرة الدولية من فرص الاقلاع التنموي وأهمية الهجرة الدولية بالجماعة، فلم تمكن هذه الأخيرة من استغلال فرصة الهجرة بل أهدرتها لعدم تمكنها من ادماجهم السوسيو ثقافي والاقتصادي الاستثماري بعد هجرتهم لضعف خدماتها لتفوت فرصة الهجرة لصالح المراكز والمدن القريية التي تحولت إلى مجالات مستقطبة لاستثمارات المهاجرين الدوليين خاصة مدينة سطات والدار البيضاء...

تسجل الأسر تزايدا ملحوظا من حيث العدد إذ انتقلت من 2192 أسرة سنة 1994 إلى 3841 سنة 2014، لتتراجع من حيث الحجم من 6.29 إلى 5.0 بين إحصاء 1994 و 2014، متجاوزة المعدل الوطني بشكل طفيف ومتوافقة مع معدلات الوسط القروي الوطني، لتكون سمة التراجع هي الممييزة لتطور حجم الأسرة على مستوى الجماعة على غرار المستوى الوطني؛ مما يبرز حجم التحولات السوسيو اقتصادية والثقافية التي عرفت الأوساط القروية والشبه الحضرية خاصة والمجتمع المغربي عامة، والمتجلية أهم مظاهرها في التحولات التي عرفت الأسرة المغربية المنتقلة من سيادة العائلة الممتدة إلى الأسرة النووية، التي زادت أهمية مع اختلال البنية القبلية، ودخول العمل المأجور الأرياف بدل العمل الجماعي، واستعمال الألة بدل الاعتماد على السواعد في الاستغلال والانتاج الفلاحي، والاعتماد على الأسواق في تلبية حاجيات الأسرة بدل الحقل، وتسرب ثقافة الاستهلاك الجديدة الحضرية للأرياف، وانفتاح المجتمع الريفي، إضافة إلى تغير ثقافة الانجاب وتزايد الصورة الرمزية للطفل في المجتمع القروي، وتزايد نسبة التمدن، زيادة على توجهات الدولة الرامية إلى تحديد وتنظيم الأسرة، وتزايد نسبة التمدن خاصة في صفوف النساء، وتأخر سن الزواج الأولي وتراجع تعدد الزوجات.

حسب الإحصاءين العامين للسكان والسكنى لسنتي 2004 و2014 انتقلت نسبة النشاط بين ساكنة جماعة البروج من 36.1 % سنة 2004 إلى 50.1 % سنة 2014، منها 81.8% ذكورا، وتبقى نسبة النشاط أعلى من المعدل الوطني البالغ 47.6% . ويرجع هذا لأهمية الفئة النشيطة مابين 15 و60 سنة المشكلة لأكثر من نصف السكان بمعدل يقارب المعدل الوطني المسجل ل 62.4%. فهم من هذا أن الجماعة لازال هرمها السكاني متوازن بين فئاته مما يمنحها فرصة وامكانيات استغلال ساكنتها خاصة الفئة النشيطة، مما يمنحها كل الامكانيات لتحويل خصائصها الديمغرافية إلى عنصر قوة عن طريق الاستثمار الجيد في مواردها البشرية، بتوفير الخدمات الاجتماعية والصحية والتعليمية الجيدة.



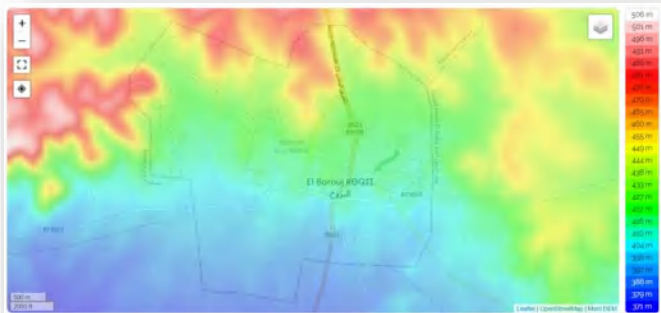
تظهر المعطيات المتعلقة بالحالة العائلية للسكان التي عمرها أكثر من 15 سنة، أن ساكنة الجماعة تتميز بعزوبة نصفها بـ 52 % لترتفع لدى الذكور مقابل الإناث، لتقل عن المعدل الوطني المسجل ل 53.2% . إن ارتفاع نسبة العزوبة كان على حساب انخفاض نسبة المتزوجين(ات) من ساكنة الجماعة بنسبة 42% على غرار الساكنة المغربية التي سجلت معدل 41.4 % سنة 2014 . في حين يسجل السن المتوسط عند أول زواج تأخرا يستقر عند 27.7 سنة، ويتأخر عند الذكور لسن 31.4، و23.7 عند الإناث، دون بلوغ السن المسجل وطنيا 28.5. ويؤثر هذا المؤشر على معدل الخصوبة الذي انتقل من 2,3 طفل سنة 2004 إلى 2.2 طفل سنة 2014، وهو نفس المؤشر المسجل وطنيا.

لقد شكل ارتفاع معدل البطالة، خصوصا لدى الذكور، وتأخر زواج الفتيات الناتج عن تدمرهن إلى مستويات تعليمية عالية، إضافة إلى التحولات السوسيو ثقافية والاقتصادية التي همت المجتمع المغربي أهم العوامل الأساسية في ارتفاع نسبة العزوبة في صفوف شباب الجماعة كمثيلاتها على المستوى الوطني.

كما يمكن تفسير انخفاض معدل الخصوبة لدى النساء اللواتي تتراوح أعمارهن بين 15 و 49 سنة، بتأخر سن الزواج لدى الفتيات (23.7 سنة بالجماعة) ، و 28.5 سنة 2014 بالمغرب ، مقارنة مع سنوات الستينات (أقل من 20 سنة)، وأيضاً بوعي الأسر المغربية بضرورة تنظيم الأسرة عبر اللجوء إلى موانع الحمل، كما يعتبر الشغل عاملاً أساسياً في تراجع معدل الخصوبة لدى النساء، حيث تخلت العديد من النساء عن نمط العيش الأسري التقليدي نحو نمط عصري باستقلالية مالية ومساهمة في الحياة المهنية، الأمر الذي غير من شكل ومفهوم الأسرة والإنجاب لدى العديد منهن. وهذا ما يؤكد ارتفاع معدل النشاط الخام لدى النساء بالجماعة من 7,1 % سنة 2004 إلى 20 % سنة 2014، وهو معدل مماثل للمعدل الوطني (20.4%) ، إضافة إلى إرتفاع نسبة تدمر الفتاة وانخفاض نسبة الأمية لدى النساء، حيث أن ارتفاع سن التمدرس له علاقة غير مباشرة مع تطور المؤشر التركيبي للخصوبة لدى النساء.

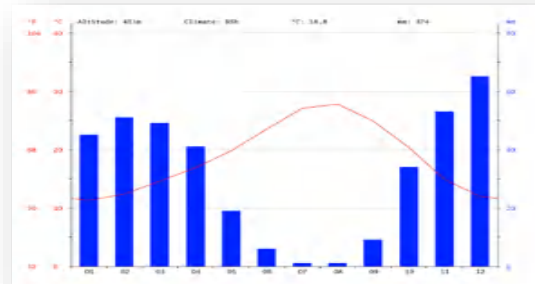
١.١١. التضاريس

تتميز طبوغرافية تراب جماعة البروج بسيادة الوحدة التضاريسية السهل تتخللها بعض الأشكال التضاريسية التي تتخذ شكل تلال ذات ارتفاعات بارزة تسمى محليا بالكدية أو الظهر، وتنتشر هذه الأشكال في شمال الجماعة الترابية متخذة اسم كدية "ظهر الجمل" بعلو لا يتعدى 482 م، وفي غربها تحت اسم كدية غراف السبع ب 492 متر. عامل الانبساط المميز للوحدة السهلية عموما يؤكد أنه متوسط عامل الانحدار الذي لا يتعدى 1%، والفارق الإرتفاعي بين متوسط الارتفاع البالغ 420 متر، وأدنى نقطة إرتفاعية تستقر عند 390، لا يتعدى إذا 30 متر. ترتبط أيضا بالوحدة السهلية الأكثر انتشارا على مساحة نفوذ تراب الجماعة، وأشكالها التضاريسية من المرتفعات القليلة عناصر تضاريسية تكونها الشعاب الموزعة في حدود ضيقة من الجماعة ارتبطت نشأتها بنشاط جيولوجي والجيومورفولوجي المتمركز على التعرية المائية، وتتحوّل هذه الشعاب إلى مصادر لخطر الفيضانات بسبب منسوب مياهها الذي يرتفع خلال الشتاء، وتزيد من خطره العوائق والعوالق الهيدرولوجية المنشرة على طول مجاريها مشكلة نقط سوداء مشوهة للمشهد الحضري العام إلى جانب ما يرافقها من خراب للمنشآت والعمران والممتلكات.



١.١٢. المناخ

يسود بمدينة البروج مناخ قاري يتميز بضعف التساقطات (267 ملم سنويا) و بدرجات حرارة مرتفعة صيفا (تتجاوز 40 درجة) و باردة بفصل الشتاء و فيما يلي بعض المنحنيات الواسفة



٧. البنى التحتية والتجهيزات الأساسية : الطرق

تعرف مدينة البروج نموًا على طول المحاور الطرقية المهمة بجهة الدار البيضاء سطات والتي تربط جهات أخرى أهمها الطريق الوطنية (ط.و 23)، تربط الجماعة بين المحاور الطرقية التي تربط أهم الأقطاب الحضرية المغربية؛ مدن سطات الدار البيضاء، وفاس، ومراكش. وبذلك قد تلعب الجماعة دورا رئيسيا في الربط بين شرق وغرب وجنوب وشمال المغرب. كما تتوفر الجماعة على طرق جهوية (ط.ج 308) وأخرى إقليمية (ط.إ 3503) مما يجعلها حلقة وصل على الميതوى الاقليمي والجهوي كما تضم المدينة أكثر من 70 كلم من الطرف والمسالك 37 كلم ومنها ما هو معبد ومنها ما هو غير معبد حسب حالة الصيانة التي عرفتها لكن تبقى مايزيد عن 50% من الطرق معبدة 18 كلم من مجموع المسالك معبدة أي بنسبة 25% مما يبرز هشاشة البنية الطرقية بالمدينة. كما تمتد الطرق الثلاثية تؤمن ولوج الساكنة وأزقة إلى الأحياء السكنية لكن لازالت تكتسيه وتهينة الأزقة ضعيفة. فتهيئة الطرق بأصنافها الثلاثة بالجماعة أصبحت ضرورة ملحة وأنية بالنظر لانتظارات الساكنة وبالنظر لما تتضمنه وثائق التعمير وما تفرضه لتنمية المجال الحضري الذي تشمله هذه الوثائق.

عموما تشكل جماعة البروج مجالا لعدة طرق جهوية وإقليمية و محلية تشكل شبكات طرق مختلفة التراتبية، لكن هذه البنيات الطرقية لازالت لم ترقى إلى مستوى الجماعة وموقعها بين عدة مدن وأهميتها الاستراتيجية و إنتظارات الساكنة لهذا فهي في حاجة للتطوير والتأهيل بفعل غلبة الطرق غير المهيئة والمحلية. إن من شأن تقوية هذه الطرق والزيادة في كثافتها ان يساهم أولا في فك العزلة وتقليص الفوارق، تشهيل الولوجية، ربط الجماعة بمحيطها المحلي والاقليمي والجهوي والوطني، بناء شبكة وظيفية قوية ومهمة بين المراكز الحضرية المحلية (ابن احمد، رأس العين، لولاد)، المساهمة في جلب الاستثمارات للجماعة، تحويلها إلى مجال مستقطب لعدة أنشطة إقتصادية، تنشيط الحركة والرواج الاقتصادي.

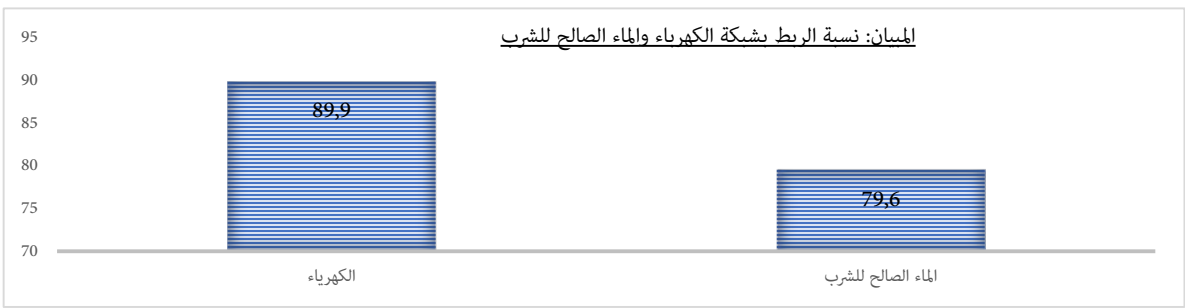


٧. البنى التحتية والتجهيزات الأساسية : الماء الصالح للشرب

يبقى الربط بالماء مقبولا نوعا ما بالجماعة الترابية للبروج حيث أن 79.6% من الأسر تتوفر على الماء الصالح للشرب لكن تبقى نسبة 20.4 % والتي تبقى مهمة مقارنة ببعض المجالات الحضرية الأخرى.

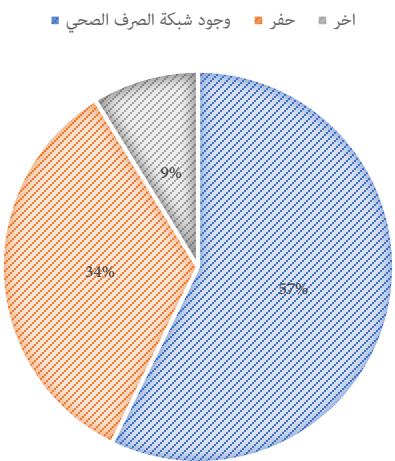
كما تصل نسبة التغطية والربط بالكهرباء 89.9% حيث تستفيد مختلف الأحياء والمساكن من الكهرباء باستثناء 11,1% تهم بعض هوامش المدينة.

إن المكتب الوطني للكهرباء والماء الصالح للشرب يتدخل لتسيير خدمة الماء الصالح للشرب بالجماعات الترابية التابعة لدائرة البروج بإقليم سطات، ومن بينها جماعة بني خلوك وذلك منذ الشروع في استغلال مشروع مهم للتزويد بالماء الشروب سنة 2011، أنجز بكلفة تقدر ب 262 مليون درهم لفائدة 228 دوار تضم ساكنة تناهز 80.980 نسمة. ويتم تزويد هذه الساكنة حاليا في ظروف عادية وبصفة منتظمة باستثناء بعض الأعطاب التي تتم معالجتها في حينها بفضل تدخل المصالح التقنية للمكتب.



٧. البنى التحتية والتجهيزات الأساسية : التطهير السائل

يبقى الربط بشبكة الصرف الصحي بالجماعة الحضرية متوسطا وإن لم نقل ضعيفا (57%)، فأكثر من (43%) من الأسر تعتمد على حفر تحت أرضية وأساليب أخرى لتصريف المياه العادمة. لذلك نقول بتدني مستوى الربط نظرا لان الجماعة ترتقي إلى مجال متمدن يفرض تغطية كاملة وذلك للتقليل من المشاكل البيئية ومدى تأثيرها على الإنسان والوسط الطبيعي.



٧. البنى التحتية والتجهيزات الأساسية : الإنارة العمومية

تمكنت الجماعة بمجهودات ذاتية من تعميم الإنارة العمومية على جميع الأحياء وبعض المحاور الرئيسية. غير أن الفاتورة الطاقية ترهق كاهل الجماعة و تحد من إمكانيات الجماعة من الاستثمار في مشاريع تنمية أخرى. و في هذا الإطار تعمل الجماعة على تغيير مصابيح الصوديوم المستهلكة للطاقة بأخرى LED إقتصادية.

V. البنى التحتية والتجهيزات الأساسية : الحماية من الفيضانات

تتتمي مدينة البروج إلى الحوض المائي لأم الربيع و الذي يعد أهم الأحواض بالمملكة و تبلغ مساحته 34400 كلم 2 ويمر من مدينة البروج ثلاث روافد غير دائمة الجريان تصب بواد أم الربيع وهم:

- واد كاف العودة
- واد رأس البروج
- واد السمر

و تشكل هذه الأودية الموسمية و شعابها مصدر للفيضانات المهددة للمنشآت والممتلكات البشرية، خاصة إذا خذنا في الاعتبار مجاريها المفتقرة للغطاء النباتي، وطبيعة تربتها وتكوينها الجيولوجي، وعدم تهيئة مجاريها، انتشار العوائق الهيدرولوجية من مطارح عشوائية ..خاصة الأودية التي تخترق مجموعة من أحياء ودواوير المدينة ذات التضاريس المنبسطة، ولازالت الذاكرة تحتفظ على ما لحقته هذه الأودية من خراب بالممتلكات والمنشآت الفنية من الطرق



٧١. المرافق العمومية : الصحة

على غرار أغلب الجماعات الترابية الحضرية المستقطبة لسكان قروية مهمة، لا تتوفر جماعة البروج على بنيات صحية تلبى حاجيات سكانها، لتعتمد على ما تتوفر عليه مدينة سطات والدار البيضاء باعتبار هذه الأخيرة عاصمة جهة سطات الدار البيضاء، وعاصمة المغرب الاقتصادية، وتتركز بها أغلب البنيات الصحية وأجودها على المستوى الوطني، وتضم عدد مهم من المستشفيات العمومية، وعدد لا يستهان به من العيادات والمصحات الطبية الخاصة باختصاصات مختلفة. رغم العرض الصحي الجهوي فالبنيات والتجهيزات الصحية بالجماعة غير كافية في ظل ما تعرفه من ضغط كبير من طرف ساكنة الدواوير المجاورة، وقلة الأطر الطبية والمعدات،... مما يجعل قطاع الصحة بالجماعة يعرف عدة اكرهات، والمؤشرات المرتبطة بهذا القطاع دون المعدلات الوطنية. تعتبر الخدمات الأساسية أهم خدمة قاعدية توازن بين الانسان والمجال والمجتمع، وغيابها وضعفها يعكس تنمية معاقة، كما هو شأن هاته الخدمة بمدينة البروج. التي تتوفر على خريطة صحية تخبر بقلة المرافق، ولا تلبى حاجيات الساكنة المرتفعة. إن ضعف الخدمات الصحية بالجماعة يجعل الساكنة تتجه للمدن المجاورة (سطات والدار البيضاء). كما أنها تشكل عامل طرد لأي استثمار ممكن بالجماعة.

تتكون البنية الصحية بجماعة البروج أساسا من مستوصف بإمكانيات محدودة مواجه لخدمة أكثر من 19229 نسمة من ساكنة الجماعة وساكنة الدواوير المجاورة، بتجهيزات ضعيفة واختصاصات محدودة، كما أن أعباء ومتاعب السكان على مستوى الاستفادة من هذا المرفق الصحي الضعيف في الأصل تزيد مع صعوبة اللوجيستية إليه بسبب المسافة ووضعية الطرق الرابطة بين مدينة البروج والدواوير المجاورة، وضعف كثافة الطرق بين مدينة البروج ومحيطها الاقليمي والجهوي، والدليل على صعوبة اللوجيستية من طرف سكان الدواوير الموجودة أطراف الجماعة هو دائرة إشعاع نفوذ هذا المركز الصحي التي تتعدى 15 كيلومتر.

ما يزيد من ضعف وهشاشة المرفق الصحي بالجماعة هو طبيعة الخدمات المقدمة التي لا تتعدى الطب العام وخدمات التمريض،... إضافة إلى قلة عيادة الطب الخاص، وغياب المصحة والاطباء المتخصصين، ودار الولادة، ومراكز الهلال الأحمر... الامر الذي يدفع ساكنة الجماعة إلى التوجه للمدن المجاورة لقضاء حاجياتها وخدماتها الصحية خاصة مدينة سطات التي تضم مستشفى إقليمي وعيادات الطب الخاص المتخصص،... وكذلك مدينة الدار البيضاء التي تتركز فيها اغلب الخدمات الصحية بالجهة وبالمملكة المغربية؛ مما يساهم في تنويع العرض الصحي، وتخفيف الضغط على المتوفر بالجماعة، وتعميق مشكل ولوجيستية المرفق الصحي على ساكنة الجماعة والدواوير المجاورة لها. ما يعبر كذلك عن تفاقم هشاشة الوضع الصحي وضعف بنياته التحتية والفوقية بالجماعة و بإقليم سطات هي مؤشرات التغطية الصحية التي تبقى دون المعدلات المسجلة وطنيا؛ إذ بلغ مؤشر عدد السكان لكل مؤسسة صحية 11826 على الصعيد الوطني سنة 2015، ليتجاوز 20000 نسمة بالاقليم،

كما أن مؤشر التغطية بأطباء القطاع العام تعرف نقصا حادا؛ إذ بلغ أكثر من 1900 نسمة لكل طبيب مقابل 1678 على الصعيد الوطني. في حين أن مؤشر التغطية الصحية للأسرة (سرير استشفائي) هو أكثر من 600 نسمة لكل سرير مقابل 905 على الصعيد الوطني. لهذا فجماعة البروج لازالت في حاجة إلى تنويع وتقوية العرض الصحي بما يلبي حاجيات سكانها، مع مراعاة العدالة المجالية المبنية على القرب وسهولة اللوجيستية، فالجماعة في حاجة إلى مستوصف ومراكز صحي بالجماعة والدواوير المجاورة لها، ومستشفى محلي بموارد بشرية وتجهيزات في المستوى، ومراكز للهلال الأحمر، تتوزع بالنظر للكثافة السكانية بالدواوير الأحياء، مع العمل على تشجيع واستقطاب العيادات الطبية الخاصة،... على شاكلة مدينة سطات، وبعض المدن الصغرى الناشئة المغربية التي لا تختلف كثيرا من حيث الخصوصية عن مدينة البروج.



المرافق العمومية : التعليم

تسجل الاحصائيات أن معدل الأمية بجماعة البروج تراجع من 47% سنة 2004 إلى 37% سنة 2014، ويعكس هذا انتشار المؤسسات التعليمية أولا، وإقبال الساكنة على تعليم أبنائهم خاصة الفتاة.

كما أن توزيع ساكنة البروج حسب المستوى الدراسي، يظهر بأن 29.6% من الساكنة ذات مستوى تعليمي ابتدائي ؛ أي أكثر من ربع 4/1 الساكنة، وهي نسبة متجاوزة مثلتها المسجلة وطنيا 28% ، لثقل نسب المستوى الدراسي كلما تزايد وتقدم المستوى التعليمي إذ لا تتجاوز نسبة الذين لهم تعليم عالي عن 3.5% وهي نسبة مهمة إذا قرنت بالمسجلة في بعض الجماعات التي لها نفس خصائص جماعة البروج، وضعيفة مقارنة مع المسجلة وطنيا؛ مما يفسر أن الهدر المدرسي بالمدينة يبتدئ من المستوى الإعدادي فما فوق.

كما تظهر الاحصائيات تزايد في نسبة الساكنة ذات مستوى الإعدادي والثانوي والعالي، حيث بلغت هذه النسب سنة 2014، 15.7% بالنسبة للإعدادي، و6.9% لتأهيلي، و3.5% لتعليم العالي، لتبقى نسبة الذين لهم مستوى تعليمي أولي ضعيفة لا تتعدى 2.8% وستسجل تراجعا كبيرا في السنوات القادمة.

يعزى هذا التزايد؛ إلى إحداث العديد من المؤسسات والبنيات التعليمية بتراب الجماعة خصوصا الابتدائية والإعدادية، والتأهيلية، ومركز المؤسسات الجامعية ومؤسسات التعليم العالي بمدينة سطات القريية من الجماعة، بالإضافة قوة التحولات السوسيو ثقافية التي عرفها المجتمع المغربي عامة التي تغيرت معها النظرة لتعليم الفتاة ... إلخ، مما ساهم في زيادة الجاذبية التعليمية للجماعة وإقبال المتعلمين على إستكمال دراستهم خاصة المرحلة الابتدائية والاعدادية..

رغم أن الفاعلين في تدبير الشأن المحلي لازالوا مطالبين بتكثيف الجهود للحد من الهدر المدرسي بالجماعة، والرفع من نسب الممتدرسين المستكملين لدراساتهم الثانوية التأهيلية وخريجي الجامعات والمعاهد العليا.

تتوفر مدينة لبروج على عدد لا بأس به من التجهيزات التعليمية العمومية خاصة المرتبطة بالتعليم الابتدائي، حيث تتواجد بها ثمانية مدارس للتعليم الابتدائي ، يؤطرون من طرف عدد مهم من أستاذة للتعليم الابتدائي . مما يوفر لساكنة الجماعة إمكانات تعليم أبنائهم في ظروف مستحسنة، يتعزز العرض التعليمي أكثر بتوفر الجماعة على ثانوية للتعليم الإعدادي، وثانويتان للتعليم التأهيلي. .



المرافق العمومية : التعليم

- التعليم الأولي: وجود رياض الأطفال والكتاتيب
- التعليم الابتدائي: ثلاث مدارس خصوصية (الأبراج، شمس والرائد العربي).
- المؤسسات التعليمية العمومية :

عدد التلاميذ	الأطر الإدارية	الأطر التعليمية	اسم المؤسسة
840	2	27	اعدادية بني مسكين التأهيلية
1547	9	60	الثانوية التأهيلية البروج
685	1	21	مدرسة الدخلة للتعليم الابتدائي
518	03	33	ثانوية رجال المسكيني التأهيلية
520	1	13	مدرسة الملالية للتعليم الابتدائي
430	1	16	مجموعة مدارس بني مسكين للتعليم الابتدائي
435	1	15	مدرسة أبي هريرة
760	1	24	مدرسة سيدي ناصر

- وجود معهد متخصص للتكنولوجيا التطبيقية
- وجود داخلية، دار الطالب غير مستغلة ودار الأطفال



المرافق العمومية : التعليم



اسم المؤسسة	الجدار الوافي	التجهيزات	حالة الصيانة	توفر الحراسة	الماء الصالح للشرب	الكهرباء	الانارة	المرافق صحية	الملاعب الرياضية
اعدادية بني مسكين التأهيلية	متوفر	متوسطة	جيدة	متوفر	متوفر	متوفر	متوفر	متوفرة	متوفرة
الثانوية التأهيلية البروج حي أولاد غانم تجزئة الحسنية 2	متوفر	جيدة	جيدة	متوفر	متوفر	متوفر	متوفر	متوفرة	متوفرة
مدرسة الدخلة للتعليم الابتدائي حي أولاد غانم تجزئة الحسنية 2	متوفر	متوسطة	جيدة	متوفر	متوفر	متوفر	متوفر	غير متوفرة	متوفرة
ثانوية رجال المسكيني التأهيلية حي البكاكشة الشبرات الدائرة 13	متوفر	متوسطة	متوسطة	متوفر	متوفر	متوفر	متوفر	متوفرة	متوفرة
مدرسة الملالية للتعليم الابتدائي حي الملالية الدائرة 18	متوفر	نقص	متوسطة	غير متوفرة	غير متوفر	غير متوفر	غير متوفر	متوفرة	غير متوفرة
مجموعة مدارس بني مسكين للتعليم الابتدائي دوار الفقرة الدائرة 20	متوفر	متوسطة	متوسطة	متوفر	متوفر	متوفر	متوفر	غير متوفرة	متوفرة
مدرسة أبي هريرة	متوفر	متوسطة	متوسطة	غير متوفرة	متوفر	متوفر	متوفر	متوفرة	غير متوفرة
مدرسة سيدي ناصر	متوفر	متوسطة	متوسطة	متوفر	متوفر	متوفر	متوفر	متوفرة	متوفرة
معهد متخصص للتكنولوجيا التطبيقية	متوفر	متوسطة	جيدة	متوفر	متوفر	متوفر	متوفر	متوفرة	غير متوفرة

التشخيص المجالي

لكن اعتماد الدواوير المجاورة على هذه المؤسسات في تلبية خدماتهم التعليمية يجعل هذه المؤسسات غير كافية لتوفير العرض التربوي الكافي والجيد؛ وتزيد مشاكل العرض التعليمي في ظل غياب مؤسسات دار الطالب والطالبة والأقسام الداخلية مما يصعب الولوجية للمرفق التعليمي لسكان المدينة أولا وسكان الدواوير المجاورة ثانيا؛ الأمر الذي يفسر جانب من مسببات الهدر المدرسي والانقطاع دون استكمال مرحلتي التعليم الإعدادي والتأهيلي خاصة لذا الفتيات، أو توجه عدد مهم من التلاميذ إلى المدن المجاورة لاستكمال دراستهم بمدينة سطات... مما يزيد من الاكراهات المادية والنفسية على التلاميذ وذويهم، ومن الأسر من اضطرت للهجرة القروية لمدينة البروج، أو سطات بحثا عن توفير الشروط المواتية لتعليم أبنائها.

كما نسجل غياب ملحقة للتعليم العالي الذي يزيد من متاعب الراغبين في التعليم العالي المضطرين للتنقل للمدن المجاورة خاصة سطات والدار البيضاء... أما التعليم الأولي فقد شهد توسعا وتطورا ملحوظا على حساب الكتابات القرائية؛ بفعل اهتمامات الفاعلين بضرورة وأهمية توسيع التعليم الأولي وكذلك التحولات السوسيوثقافية التي عرفها المجتمع المغربي.

فيما يخص مؤسسات التكوين المهني فتوجد مؤسسة واحدة لا تلبى المنتظر منها، اعتبارا للضغط الكبير الذي تعرفه جراء نفوذ استقطابها الذي يتعدى المدينة للجماعات المجاورة، إضافة إلى طبيعة الشعب المحدودة المتوفرة بها، الدافع المفسر لتوجه الراغبين في ولوج التكوين المهني إلى مغادرة مدينتهم قصد مدينة سطات والدار البيضاء، ومدن أخرى.

مما يجعل الفاعلين الترابيين امام ضرورة التنسيق مع الجهات المعنية لتشييد مدارس التعليم الأولي والثانويات التعليم التأهيلي والإعدادي، ومؤسسات التكوين المهني متوفرة على شعب ثلاث خصوصية اقتصاد المنطقة "الزراعة والرعي".

كما يبقى قطاع التعليم الخصوصي ضعيفا جدا مقارنة بنظيره العمومي فيما يخص عدد المؤسسات أو عدد التلاميذ المسجلين، لهذا فمن اللزوم تشجيع الخواص للاستثمار في هذا القطاع الذي أصبحت له قاعدة زبنة تزيد توسعا يوما بعد يوم في أحياء المدينة.

عموما، يعرف التعليم الابتدائي العمومي استقرارا وتطورا ملحوظا من حيث عدد المؤسسات وأعداد التلاميذ المتمدرسين خلال السنوات الأخيرة. بالمقابل يعرف التعليم الثانوي التأهيلي والجامعي تزايدا ضعيفا.

تتوزع المؤسسات التعليمية بشكل متقارب فيما بينها، ومتباين على تراب الجماعة؛ إذ تنتشر أغلبها في غرب الجماعة الذي يضم مدرستين وثانوية وشرقها الضام لإعدادية وثانوية لتتعدى في دواوير قسمها الشمالي، لفهم من هذا التوزيع أن هذه المؤسسات التي تتوطن في هوامش الأحياء السكنية باستثناء مدرسة واحدة للتعليم الابتدائي كدليل على الاهتمام بتطوير خدمات التعليم في السنوات الأخيرة، وتبرز أهمية توفر الاحتياط العقاري في تنمية قطاع الخدمات السوسيو ثقافية والرياضية، كما يبرز ضعف انتشار الخدمات التعليمية لتغطي تراب المدينة ككل مما يزيد من صعوبة ولوج المرفق التعليمي خاصة لسكان شمال الجماعة.

رغم تواجد هذه التجهيزات التعليمية، إلا أنها تعاني من نقص في وحدات التأطير الثقافي بالمدارس، التي تلعب دورا فعالا في تفتح وعي التلاميذ على قضايا ومستجدات المحيط المحلي والإقليمي والجهوي والوطني والدولي. ونسجل أيضا نقصا على مستوى الخزانات والمكاتب بمعظم المؤسسات التعليمية، إضافة إلى مشكل الاكتظاظ الذي يصل في بعض الأحيان إلى أكثر من 40 تلميذا في القسم، وغيرها من المشاكل التي تؤثر على جودة التعليم وتنمية قدرات المتعلمين، وتساهم في استمرار الهدر المدرسي والانقطاع عن التمدرس.



المرافق العمومية : الرياضة

لا تتعدى التجهيزات الرياضية المتوفرة بالجماعة ملعبان لكرة القدم، ومسبح مغلق، أما الرياضات الأخرى فلا يمكن الحديث عن تجهيزاتها رغم ما تتوفر عليه الجماعة من مؤهلات مساعدة على تطويرها، كما نسجل كذلك انتشار بعض ملاعب كرة القدم غير المهياة بدواير الجماعة، فغياب هذه التجهيزات سواء العمومية أو التي انشئت من طرف الخواص؛ يجعل ساكنة الجماعة من الشباب يتخلون عن ممارسة مجموعة من مواهبهم الرياضية، أو التنقل للمدن المجاورة.

غياب الملاعب الرياضية والاندية أنعكس سلبيا أولا على الأطفال والشباب فيما يخص صقل مواهبهم في الرياضات المختلفة، وثانيا على الرياضة بالجماعة التي لا تتوفر على نادي أو فريق رياضي واحد في إحدى الرياضات رغم البنية العمرية الشابة بالجماعة المتوفرة على مواهب وطاقات في رياضات مختلفة ككرة القدم، والسباحة، والعدو الريفي، القنص، الصيد...

كما تعاني مدينة البروج نقصا واضحا في المجالات الترفيهية (الحدائق، المسبح البلدي). فالساكنة المحلية

في حاجة إلى هذا النوع من المجالات، فتوفير مساح ضروري على اعتبار أن المنطقة معروفة بارتفاع درجة الحرارة المفردة في فصل الصيف، وليس اضافة إلى تجنب حوادث الغرق، التي تقع على مستوى وادي أم الربيع أو بحيرة سد المسيرة الخضراء، التي راحت ضحية غياب المتنفسات والمنتزهات والمساح الجماعة أو الخصوصية. فوضعية المسبح البلدي ومرافقه تعرضت للتلف، وردمت الآبار، وطال التخريب باقي المرافق، وتحول المكان إلى مرعى ومزيلة لاستقبال النفايات

ما يزيد من التأثير السلبي لغياب هذه التجهيزات ضعف المجتمع المدني خاصة الجمعيات الرياضية والثقافية بالجماعة، وكذلك ضعف انفتاح الجمعيات والمدارس على هذه المرافق "التجهيزات" الموجودة بالمدن المجاورة، إضافة إلى عجز المجتمع المدني على إستقطاب الشباب تأطيرهم وفق الشكل المطلوب.

رغم توفر الجماعة على فئات شابة وموقع استراتيجي ومؤهلات طبيعية إضافة لبرامج المبادرة الوطنية للتنمية البشرية الرامية لتأهيل التجهيزات الرياضية الموجهة للشباب... فإنها لم تستفد منها لتطوير بنيات استقبال ومراكز للتدريب متعلقة برياضة العدو الريفي والسباحة، وبعض الرياضات المائية التي قد تمكنها من أن تستقطب رياضيين وطنيين ودوليين، وتجعل كذلك شبابها من المتميزين في عدة رياضات.



المرافق العمومية : التجهيزات السوسيو ثقافية

لا زالت الجماعة لم تتجاوز النقص والعجز الحاد المسجل فيما يخص التجهيزات السوسيو-ثقافية رغم تغطيتها بوثائق التعمير 'تصميم التهيئة' التي تعطي مكانة مهمة لهذه التجهيزات التي لم يتم تنزيل سوى القليل منها رغم تقادم وتجاوز عمر هذه الوثائق لعشر سنوات ؛ إذ لم تتجاوز التجهيزات الموجودة دار شباب واحدة، و نادي نسوي واحد، ودار أمومة واحدة .

_ ضعف التجهيزات السوسيو ثقافية يكرس هامشية المرأة والطفل خاصة ذوي الحاجيات الخاصة

النقص الحاد في التجهيزات السوسيو ثقافية خاصة الموجهة لخدمة المرأة والطفل، يجعل هذه الفئة مضطرة للارتباط بالمدن المجاورة، قصد تلبية حاجياتها، كما ينعكس سلبيا على الأطفال والشباب فيما يخص صقل مواهبهم الفنية وغيرها رغم ضرورتها في تقوية شخصيتهم، مما يجعل الاطفال عرضة للتشغيل دون السن القانونية، وتفجير طاقاتهم ومواهبهم، إضافة إلى تعميق هامشية وصعوبة إدماج وتوفير ما يناسب حاجيات الأطفال ذوي الحاجيات الخاصة من خدمات تعليمية، وترفيهية، وتربوية... مما يجعل ذوي هذه الفئة تحرم أطفالها وتزيد من عزلتهم وتقصيرهم من الاندماج السوسيو اقتصادي، أم تتحمل عناء السفر والتنقل للمدن المجاورة.

فغياب الخدمات والتجهيزات العمومية التي من الواجب احداثها وتطويرها في مجال النهوض بحقوق الطفل خاصة ذوي الإعاقة، يجعل إدماج الأطفال والأشخاص في وضعية إعاقة ومشاركتهم في شتى المجالات الحياتية أمر صعب التحقق على مستوى جماعة البروج.

ما يزيد من التأثير السلبي لغياب التجهيزات السوسيوثقافية الموجهة للطفولة هو غياب جمعيات الطفولة، وجمعيات المهتمة بذوي الاحتياجات الخاصة التي تعتبر شريك مهم في الاهتمام بهذه الفئة ومساعدتها على تأطيرها واندماجها، وكذلك المساهمة في تنزيل برامج وسياسات الدولة المقدمة لتجويد الخدمات الموجهة للطفل خاصة ذوو إعاقة وتسهيل اندماجه.

إضافة إلى التأثيرات السلبية على شخصية الطفل والشباب وعلى جودة تحصيلهم الدراسي، المرتبطة بغياب حدائق الأطفال، والأندية الثقافية، والمركز السوسيو ثقافي، والمكتبات والخزانات.



المرافق العمومية : التجهيزات السوسيو ثقافية

ثقل التجهيزات السوسيو الثقافية الموجهة للمرأة والشيوخ، إذ لا تتوفر المدينة سوى على نادي نسوي واحد موجهة لأكثر من 1000 امرأة، ودار أمومة واحدة بالجماعة تسهر على تقديم الرعاية الصحية للنساء الحوامل والطفل خاصة النساء في وضعية الهشاشة، وهذا من شأنه التخفيف من معاناة النساء الحوامل بالجماعة والدواوير المجاورة الناتجة عن الخصاص المسجل فيما يخص البنيات التحتية الصحية والخدمات الاجتماعية المرتبطة بها.

لكن قلة النوادي النسوية "نادي نسوي واحد"، وغياب باقي التجهيزات كالمركز السوسيو ثقافي، والمركز المتعدد التخصصات"،... والتجهيزات التي تستهدف مواكبة النساء في وضعية الهشاشة السوسيو اقتصادية وتحسين الدخل والإدماج الاقتصادي للنساء والشباب والدفع بهم للمشاركة في أورش التنمية المبنية على التشاركية ومقاربة النوع.

واقع حال هذه التجهيزات المقر بضعفها وغيابها في الجماعة تكريس لهامشية واقصاء المرأة والفتاة ، العمل على تسهيل اندماجها السوسيو اقتصادي عن طريق تأطيرها، وتأهيلها رغم ما تتميز به المرأة البروجية من إتقان لعدة حرف تقليدية كالنسيج، والغزل،..... مما يفوت عليها فرصة الاندماج الاقتصادي أولا ويفوت على جماعة البروج صناعة هويتها الوظيفية اعتمادا على الصناعة التقليدية الامر الذي يعرض جزء من تراث وهوية البروج خاصة وبني مسكين عامة عرضة للتلف والاندثار...

ما يزيد من ضعف مشاركة المرأة إلى جانب غياب التجهيزات السوسيو ثقافية هو عدم وجود نسيج جمعي وتعاوني يؤطر نساء البروج ويدل صعوبة اندماجهم الاقتصادي، ويساهم في التعريف بمؤهلات نساء مدينة البروج وضمان الاشعاع للموارد الترابية والتراثية الحرفية بالمنطقة على غرار تعاونيات صناعة الزربية الواوزكيطة بتازناخت، أو تعاونية إنتاج الكسكس بالقصيبة، أو تعاونيات تقطير الزيوت بتاونات والأركان بسوس....



٧.١. الإطار العمراني: التعمير



يعتبر التعمير وما يرتبط به من وثائق تنظيمية آلية من أليات هيكلية المجال وتنظيمه وحصر مشاكله وتحقيق التنمية المنتظرة لكن هذه الوثائق قد تتحول إلى عبئٍ يثقل كاهل السكان المجال المعني بها، أن كانت مضامين هذه الوثائق تفسد مصالح البعض، أو لا تأخذ الخصوصيات الثقافية والاجتماعية والاقتصادية والعقارية للمجال المراد تنميته ولساكنته.

فمدينة البروج على شاكله مدن ناشئة مغربية عديدة، إرتبط تطورها بظاهرها الريفي لتؤسس ظاهرتها الحضرية على الخصوصية والطابع الريفي الذي يعد في الحقيقة الأصل، ولازالت إلى اليوم لا تمتلك القدرة من التحرر من قبضة محيطها الريفي الذي يفسر الجزء المهم من بنيتها الاقتصادية والاجتماعية والثقافية والمجالية وأشكال تطورها.

أن تأمل ما يتصل بالتعمير في المدينة يبرز خصوصيتها المتطورة عن الأرياف المجاورة لها، والتي شكلت مركز إستقبال لهجراتها التي صنعت مشهدها المعماري وشكلت ملامحها أشكال تعميرها، التي تمت وتوسعت بشكل يصعب على وثائق التعمير احتواؤه وإصلاح ما اختلالاته المتعددة.

تغطية جماعة البروج بوثيقة **تصميم التهيئة** وهي وثيقة تنوع مضامينها بين تقوية التجهيزات السوسيو الثقافية والرياضية، وتأهيل وتعزيز البنيات الصحية والتعليمية، مع تهيئة الطرق وفتح أخرى، مع التنطيق المجالي للسكن المجهز والمستجيب للعيش الكريم.

لكن واقع الحال يخبر أن ما تحقق من مضامين هذه الوثائق لاتجاوز بعض التجهيزات القليلة من قبيل بعض المؤسسات التعليمية، ودار للشباب ونادي نسوي، وسوق مغطى وإدرات تفرضها الوظيفة الادارية للجماعة، أما السكن الذي يعد أبرز عنصر يعكس ملامح مشهدي حضري متكامل فلازال يغلب عليه طابع العشوائية بانتشار السكن غير القانوني في عدة أحياء ودواوير المدينة، وكذلك السكن الناقص التجهيز غير المهيكل الذي لا يستفيد من الربط بشبكة تطهير السائل وغير متصل بالطرق المهيئة، زائدة على إستمرار السكن القروي المعبر عن إستمرار ممارسة بعض الأنشطة الريفية مثل تربية المواشي، كذليل على عجز المدينة في تنزيل مضامين هذه الوثائق التي تتقادم لاتحل أخرى محلها منتظرة نفس المصير.

فالسكن العشوائي وغير القانوني ينتشر في مجالات من المفروض أن تسند لها صفة "مناطق العقار الاحتياطي" الذي سيتيح للمدينة التوسع العمراني المهيكل من جهة، وبناء منطقة لجذب الأنشطة الاقتصادية والاستثمارات من جهة أخرى، بالنظر إلى تموقعها في هوامش المدينة التي من الأرجح أن تتحول بفعل الدينامية الاقتصادية والعمرانية في المستقبل إلى ضاحية بأنشطة ووظائف مركزية ونقدم السوق الاسبوعي كمثال قوي للاستدلال؛ السوق الأسبوعي يمثل القلب النابض لاقتصاد المدينة ويتموقع بهامشها، ليجذب إليه أنشطة أخرى.



فهذه الهوامش لم تستطع الجهات المعنية في المدينة احتوائها رغم وثائق التعمير ورغم أهميتها الاستراتيجية، لتتحول إلى مجالا لانتشار وغو السكن العشوائي، والجدير بالذكر أن السكن العشوائي يكون ما يشبه حزاما يحيط بالسكن القانوني الضيق النطاق، كما تتخذ شكل تجمعات تنتشر في هوامش المدينة؛ إذ نجد دوار بقاقشا شبرات، ودوار الوحش، والدواوير المحايدة لحي مليلية... في القسم الشمالي الغربي وجنوب المدينة، إضافة إلى دوار القايد، وأولاد عبو بن عمر، والفقر بالشمال الشرقي للمدينة ودواوير أخرى وسطها..

من مشاكل التعمير أيضا بمدينة البرج ضمها لنوعين من السكن، سكن متجمع على شكل تكتلات عمرانية توافق خصوصيات السكن بالمجالات الحضرية، وسكن متفرق بهوامشها، إضافة إلى وجود مساحات فارغة بين النوعين مما يؤثر سلبا على المشهد العمراني بالمدينة، وقد يشجع على نمو السكن العشوائي وغو النقط السوداء داخل المدار الحضري.



استمرار السكن العشوائي أو غير القانوني رغم تواجد مجموعة من التجزيئات السكنية المرخص غير أن إخراجها لحيز الوجود يبقى صعبا نظرا لضعف إقبال الساكنة على البقعة الأرضية المهيئة وتفضيلها لبقع التجزئ السري المخصصة للبناء العشوائي نفهم منه أن السكن العشوائي مرتبط بالهجرة القروية للمدينة وبارتفاع المضاربة العقارية التي تؤدي إلى إقصاء الأسر الضعيفة الدخل من الحصول على مسكن لائق وبالتالي استمرار تفريخ السكن العشوائي خاصة في هوامش المدينة لأئمة العقار المنخفضة، إضافة لكون السكن العشوائي لا يتطلب الكثير من الإجراءات الإدارية التي تزيد من التكاليف المالية للأسر المحدودة المداخل في الأصل.



إن تموقع السكن العشوائي على هوامش المدينة تنطوي على رغبة الأسر القاطنة به الاستفادة من الخدمات التي توفرها المدينة خاصة الشغل، ومن جهة أخرى سعي الأسر القاطنة بالسكن العشوائي إلى الاستفادة من برامج إعادة الهيكلة دون تكبدهم عناء توفير المصاريف التي يتطلبها السكن في التجزئات المهيئة.

وعليه فالتعمير بمدينة البروج يعكس استمرار ارتباط نمو المدينة بمحيطها الريفي، وعجز المدينة عن خلق بنايات واليات تسهل ادماج كل فئاتها السوسيو اقتصادية، وكذلك تعدد الإشكالات المعيقة لتنزيل مضامين وثائق التعمير خاصة طبيعة البيئة العقارية التي تغلب عليها أراضي الجموع، إضافة إلى توسع المجال المبنى على الأراضي الفلاحية.

٧.١١. الإطار العمراني: السكن

ساهمت الزيادة السكانية لمدينة البروج والظروف السوسيو اقتصادية للسكان في التأثير على الوضعية السكنية بالمدينة، حيث أصبحت تعرف تنوعا وتداخلا في نوع السكن ما بين السكن الصلب العصري، والسكن الهش العشوائي، وبالتالي فهذا التناقض في مورفولوجية السكن يمكننا من التمييز بين ثلاثة مناطق سكنية:

- منطقة السكن العشوائي: يسود بها السكن العشوائي الناقص التجهيز، ويتخلله السكن القروي، ويجمع السكن العشوائي المنتشر بهذه المنطقة مساكن من طابق أرضي، ومن طابق واحد، وطابقين.
- منطقة السكن الصلب غير المهيأ: يتميز بسيادة المسكن العصري من الدار مغربية تقليدية والدار المغربية العصرية، يوافق احياء وسط المدينة ويشمل مساكن تتكون من طابق أرضي، إلى طابقين
- منطقة السكن العصري الحضري: يمتاز بسيادة السكن القانوني العصري المتجانس من الناحية المورفولوجية، وينتشر بمجالات الوداديات والتجزئات السكنية القانونية ويتأطر وفق توجهات وثائق وقانون التعمير، ويمثل الوجه المستقبلي والاستشراقي للسكن بالجماعة خاصة في الأحياء المفتوحة أمام التعمير، يضم السكن من طابق واحد إلى أربع طوابق؛ أي سكن الفيلا، وسكن العمارات، والدار المغربية العصرية...

أما العرض السكني بجماعة بالمدينة فيلبي حاجيات الساكنة الحالية، أي هناك توازن بين العرض والطلب لكن المشاكل المرتبطة بالبنية العقارية وتعدد الاجراءات والمتدخلين في مجال التعمير والسكن، والوضعية الاقتصادية للأسر قد يحدث اختلال في توازن العرض والطلب ومن شأن هذا أن يشجع نمو السكن غير القانوني العشوائي.



٧.١١. الإطار العمراني: العقار

تسود بمدينة البروج على شاكلة أغلب المدن المغربية الناشئة والمتطورة عن الأرياف، بنية عقارية مزدوجة في هياكلها؛ إذ تضم عقارات محفظة وعقارات غير محفظة، كما تعرف تنوعا في أنظمتها العقارية، خصوصا الأراضي السلالية

ارتبطت أهمية أراضي الجماعات السلالية بالمدينة با لتغيرات التاريخية والسياسية التي عرفها المغرب عامة والقبائل خاصة، فأراضي الجموع بالمدينة توحيدها وتدمجها مع "قبائل بني مسكين" التي تعتبر أصلها القبلي، الذي أفرز سيادة أراضي الجموع على النظام العقاري بها وأعطها صفة عقارية خاصة تتمثل في:

- تغطية أراضي الجموع لمساحة مهمة من أراضيها، ومن الأراضي الموجودة بالدواوير والجماعات المجاورة لها؛
 - تعدد المتدخلين في العقار بالمدينة، وتحكم مجموعة من السلوكات والضوابط العرفية في تدبير قطاع يشكل المفتاح الأساسي لتنميتها وتطورها؛
 - تعدد المنازعات والصراعات المتعلقة بالملكية وطرق الاستغلال مما يعقد أكثر الوضعية العقارية وتسهيل عمليات الحصول على الاحتياط العقاري اللازم لتنزيل مضامين وثائق التعمير والاستراتيجيات التنموية بالمدينة، وبالتالي تطور مشاكل المينة وتعقدها بذل إيجاد حلول ناجعة لها (تزايد السكن السري، ضعف التأهيل الحضري، النقاط السوداء، مساحة فارغة مهمة داخل المدينة، غياب مشهد حضري متناسق)، إضافة إلى استمرار سلبية الهجرة القروية الوافدة، وتراجع وضعف جاذبية المدينة للاستثمارات...
 - تعقد طرق الاستغلال وعدم وضوحها، وغياب ضبطها وتقنينها أضعف المردودية الاقتصادية والتنموية الشاملة بالمدينة وتحول العقار بها من عنصر أساسي في الدينامية التنموية، إلى إحدى إشكالاتها الكبرى، بفعل غياب أي استراتيجية وطنية أو جهوية أو إقليمية تروم تحديد الكيفية المثلى التي ستمكن مدينة البروج وغيرها من الجماعات الترابية ذات الخاصية العقارية نفسها من دمج أراضي الجماعات السلالية في مسلسل التنمية الاجتماعية والاقتصادية وتحول نقط ضعف أراضي الجموع إلى فرص وامكانيات تؤهل الجماعة لتجاوز كل مظاهر الهشاشة وتخلف التنمية.
- كانت أراضي الجموع في ماضي قبيلة بني مسكين اجراء جماعي قبلي يروم تفادي الصراعات والمنازعات مقابل تثبيت مبادئ الوحدة والمساواة والتآخي والتآزر والتعاون بين أفراد القبيلة مما جعلها في ملكية القبيلة الأم وغير قابلة للتقادم والتفويت، أي عنصر أساسي للوحدة والتضامن ضد أي خطر خارجي يهدد مصالح أفراد القبيلة، فقد تحول اليوم عن وظيفة الأمس وأصبح أساس التفرقة والصراع والمنازعات بين ذوي الحقوق، والمعيق لكل الاجراءات والاستراتيجيات التنموية التي تسعى المدينة لاتخاذها للتطور والنهضة التنموية.
- من واجب الجهات المسؤولة الوصية العمل على إعادة النظر في طرق تدبير واستغلال اراضي الجموع، والبحث عن وسائل لتطوير مردوديته التنموية، وتعبئته وجعله وعاء عقاريا لاستقطاب واحداث مشاريع استراتيجية تنموية كبرى من شانها منح امكانيات وخيارات تنموية مبتكرة.

٧.١. الإطار العمراني: البيئة

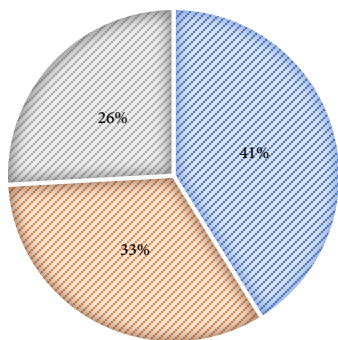
تعتمد الجماعة الحضرية للبروج في تدبير النفايات على وسائل مختلفة لتخلص من النفايات. فالجماعة تعمل على جمع النفايات المنزلية من خلال حاويات الجماعةية (41%)، في حين أن (26%) منها يتم التخلص منه عبر استعمال وسائل عدة كالحرق بعين المكان كما تلجأ الجماعة إلى استعمال الشاحنات العمومية أو الخصوصية (33%).

ما يسجل أن الجماعة تعرف نقصا ملحوظا في الطرق والوسائل المعتمدة لتدبير قطاع النظافة وذلك بفعل غياب الوسائل اللجيسيتيكية والتقنية اللازمة وخاصة غياب شركة بأماكنها رصد كل التقنيات للتقليص من هشاشة هذا القطاع. كما أن النفايات التي يتم جمعها يتم وضعها في مطرح للنفايات قريب من التجمعات السكانية غير بعيد عن المدينة الشيء الذي يطرح مجموعة من المشاكل البيئية.

في هذا الصدد، أعرب عدد من المواطنين بمدينة البروج عن استيائهم من وجود مطرح للنفايات بجانب الطريق الجهوية رقم 308 الرابطة بين سطات والبروج، حيث تنتشر الروائح الكريهة وتتجمع الكلاب الضالة التي تعيش على القمامة، فضلا عن انبعاث أدخنة احتراق النفايات بين الفينة والأخرى. كما أن المطرح يشكل خطرا على المواطنين بنفاياته وروائح الكريهة. الشيء الذي يفرض على باقي الجهات المختصة بالتدخل لتغيير مكان المطرح، وإيجاد مطرح نفايات بديل بعيدا عن السكان والطريق، وحماية المواطنين من أخطار الكلاب الضالة، والحفاظ على الطبيعة وجماليتها.

المبيان: الوسائل والتجهيزات المعتمدة في قطاع النظافة

■ حاويات المهملات ■ استعمال الشاحنة عمومية أو خاصة ■ التخلص من النفايات بطرق أخرى (الحرق)



VIII. البنية الاقتصادية

تشكل التجارة مركزها الأساسي

ترتكز الأنشطة الاقتصادية في جماعة البروج على الرواج التجاري بالدرجة الأولى وذلك نتيجة لتموقعها على عدة طرق تربط بين البروج ومحيطها الاقليمي والجهوي إضافة إلى الطرق الرابطة بين مدينة البروج والدواوير المحيطة بها التي تشكل البروج مركزها ومجال تلبية خدماتها وحاجياتها المختلفة، لهذا فنعتبر الطرق بالجماعة من المحركات الأساسية للدينامية التجارية التي تعرفها المدينة بفعل تركيز أغلب الأنشطة التجارية والخدمات على طول الطرق خاصة الطريقين 205 و208. كما يخلق انعقاد السوق الاسبوعي لمدينة البروج ، وسوق السيارات رواجاً تجارياً مهماً، لكونهما يعتبران من الأسواق الكبرى بإقليم السطات ذو الاشعاع الوطني، ويعتبران اليوم من العناصر المنظمة لمجال مدينة البروج ومصدر نشاط لسكانه مهمة .

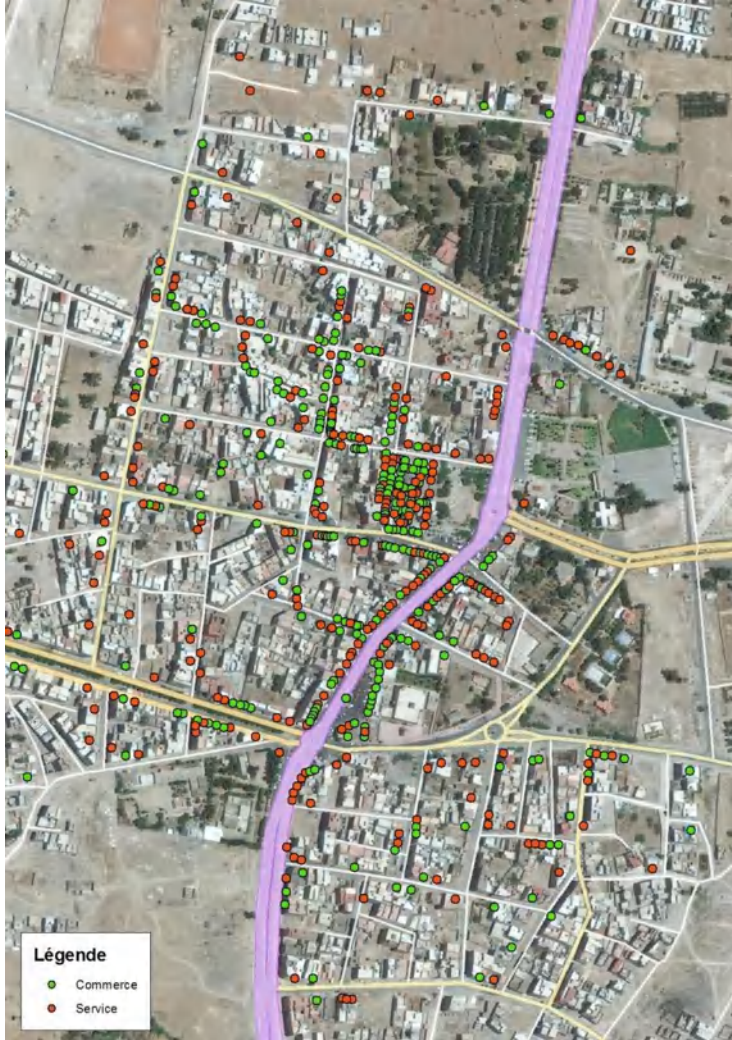
النشاط التجاري والخدمات:

يحتل النشاط التجاري المرتبة الأولى من مجموع الأنشطة الاقتصادية بالمدينة الى جانب الخدمات، والميزة الأساسية للتجارة هو غلبة تجارة التقسيط سواء المهيكله وغير المهيكله، وتبقى التجارة النشاط المستقطب عددا كبيرا من الفئة النشيطة سواء الحضرية أو القادمة من الأرياق المجاورة، نظرا لانعدام صناعة قوية تمكن المدينة من امتصاص وتقليص جزء مهم من الفئات العاطلين، زيادة على أهمية المحاور الطرقية التي تعتبر محركا للدينامية التجارية إلى جانب السوق الأسبوعي.

تجدر الإشارة أن عدد المحلات التجارية بالمدينة التي تم إحصاءها تتجاوز 307 محل تجاري، أغلبها مخصصة لتجارة المواد الغذائية بالتقسيط لتقل محلات التجارة بالجملة ونصف الجملة، أما المحلات المخصصة للأنشطة الخدماتية فتتجاوز 311 محلا وتتركز بدورها على المحاور الطرقية على شاكلة المحلات التجارية. وتتوزع الأنشطة التجارية بالمدينة بين محلات بيع المواد الغذائية بالتقسيط التي تعد الأكثر انتشارا بأكثر من 182 محلا، تاليها محلات تجارة الملابس بما يزيد عن 38 محلا، ثم تجارة مواد مختلفة يتخصص فيها 32 محلا، بينما يتجار 19 محلا في مواد الصحة والتجميل، و14 في التجهيزات المنزلية، و 9 في بيع قطع الغيار، أما مواد البناء فتتاجر فيها 8 محلات، مقابل 5 محلات في المنتجات الزراعية، ويعزز العرض التجاري في المدينة بتوفرها على سوق مغطى يضم عدة محلات متخصصة في تجارة تنوع بين الخضر، والفواكه، والبقليات، والزيتون...أهم ما يستفاد من هذا التوزيع تركيز تجارة المدينة على التجارة بالتقسيط خاصة تجارة المواد الغذائية تماشيا مع حاجيات المدينة ومحيطها القروي، ويعكس ضعف تجارة الجملة البنية السوسيوإقتصادية الهشة للمدينة ومحيطها القروي، وارتباط المدينة من حيث التموين بمدينة سطات والدار البيضاء.



خريطة توزيع الأنشطة بمركز المدينة



VIII. البنية الاقتصادية

تقارب المحلات الموجهة لأنشطة الخدمات من حيث العدد المحلات المخصصة للتجارة إذ تتجاوز 311 محل، مقسمة بين الخدمات الموجه لشخص كالحلاقة، والمصنعة،... تشغل أكثر من 115 محل، تاليها خدمات الإصلاح والصيانة الموزعة في 77 محلا، ثم خدمات المقاهي والمطاعم المنتشرة في 46 محلا، لتتوزع باقي المحلات بين الخدمات المختلفة ب31 محل، ثم الوسطاء ب21، بينما 6 محلات مقسمة بين خدمات الاستشارة القانونية والترفيه. طبيعة الخدمات المنتشرة بالمدينة تجسد طبيعة حاجيات محيط المدينة الريفي وطبيعة نشاطه الاقتصادي، ويعبر كذلك عن وثيرة الترافض اليومي بين المدينة والدواوير والمدن المجاورة التي تشكل البروج مركزها الملبي لحاجياتها من الخدمات وتزيد هذه الوثيرة أيام انعقاد السوق الأسبوعي وهذا ما نفهمه أكثر في انتشار خدمات المقاهي والمطاعم بالمدينة. يبقى قطاع الخدمات بالغ الأهمية فهو يشغل نسبة مهمة من السكان، ويساهم في الدينامية الاقتصادية للمدينة، كما يستفيد منه سكان المدينة وسكان الدواوير المجاورة التي تفتقر للخدمات.

التجارة والخدمات داخل الجماعة ودور الطرق في رواجها:

تتركز الخدمات والتجارة على طول المحاور الطرقية 308 و 205 و الطرق الرابطة بين أحياء ودواوير المدينة والسوق المغطى، تشكل هذه الأماكن (الطرق المذكورة، والسوق المغطى) مصدر الدينامية والرواج التجاري بالمدينة، نتيجة الحركة الدووية بهما المرتبطة بتركز وانتشار المحلات التجارية والخدمات على طول جنباتها، كما نشير إلى انتشار مجموعة من تجارة التجارة غير المهيكلة على طول هذه الطرق في ظل عجز المدينة على توفير فرص شغل لسكانها والوافدين من الدواوير المجاورة، إلى جانب غياب ضوابط استغلال الملك العام، وهذه الوضعية تشجع كذلك أصحاب المحلات التجارية والخدمات على استغلال واحتلال الأرصفة واستغلال الممرات وسدها امام الراجلين بسبب تحويلها لأماكن لعرض ونشر سلعهم وبضائعهم.

تلعب المحاور الطرقية التي تخترق الجماعة وتربطها أولا بين مناطق الانتاج والتموين باعتبارها مجالا لتوفير المستهلكات من الحاجيات، وتساهم بشكل كبير في دينامية الحركة السكانية والتجارية بين المدينة والدواوير والمدن المجاورة، وتزيد من أهميتها توفر وتنوع وسائل النقل؛ مما يساعد في نشوء وغو حركة تراقصية ذات بعد اقتصادي نفعي بين المدينة ومحيطها المحلي والجهوي والوطني تتعزز أكثر خلال انعقاد السوق الأسبوعي.

VIII. البنية الاقتصادية

السوق الأسبوعي: سوق ذو أهمية اقتصادية وإشعاع وطني



يرجع الفضل في الدينامية الحضرية التي تشهدها مدينة البروج إلى سوقها الأسبوعي الذي تنشط ديناميته بفعل أهمية الفلاحة في ظاهره الريفي خاصة تربية المواشي "سلالة" الصردي التي أعطت للسوق إشعاعه الوطني وبوآته مكانة متميزة ضمن الأسواق الكبرى بالمغرب،

فالسوق الأسبوعي للبروج يشكل أولا خزان بشري نشيط، فالملاحظة الميدانية للسوق توضح هيمنة الفئات الشابة النشيطة مما يوضح أهمية هذا السوق في تخفيف بطالة شباب المدينة والمحيط الاقليمي المتميز بفتوة هرمه السكاني، وهذا يعني أن الأسواق الأسبوعية بالجماعة مجالا مفتوحا أمام مختلف الفئات العمرية خاصة فئة الشباب النشيطة، التي تستثمر وتمارس الأنشطة التجارية المدرة عليهم بدخل يقيهم البطالة ويدمجهم في الحياة السوسيو اقتصادية سواء تعلق الأمر بسوق بيع السيارات، والسوق الأسبوعي ذو الإشعاعين الوطنيين.

تجدر الإشارة أن جماعة البروج بنت نشاطها الاقتصادي منذ سنوات على ما يوفره سوقها الأسبوعي من سلع وخدمات، كما شكل مقياسا لقوة إنتاجها الفلاحي ومكانتها الاقتصادية في محيطها القبلي بني مسكين والاقليمي والجهوي وكذا الوطني فيما بعد.

ولعب السوق الأسبوعي لمدينة البروج دور المهيكل والمحور الأساسي لتنظيم مجالها وتطورها، وتحولها إلى قطب تجاري مستقطب وذو إشعاع محلي وإقليمي ووطني، إذ لعب هذا السوق العنصر المركزي في فهم الكثافة السكانية بالمدينة وأهمية الطرق الرابطة بين الجماعة ومحيطها وكذلك حجم مواردها الفلاحية...

أما موقع السوق الأسبوعي لمدينة البروج فقط تأثر أولا بموضعها السهلي، وتموقعها على محاور طرقية وما جعله يلعب دورا أكثر محورية هو مجاورة المدينة لعدة دواوير يغيب فيها السوق إضافة إلى طبيعة المعروض فيها خاصة سوق المواشي لسلالة الصردي. بهذا لعب السوق دورا تكاملا بين دواوير بني مسكين وعاصمتها مدينة سطات، وعاصمة الجهة الدار البيضاء، كما شكل مجالا لتبادل المنافع بين سكان الجماعة وزوار السوق من كل الجهات الوطنية.

٧.٨. البنية الاقتصادية

ما يبرز دور السوق الأسبوعي في هيكلة وتنظيم مجال مدينة البروج هو تأثيرها على السير العادي لعدة قطاعات خدماتية وتجارية، فيعد يوم انعقاد السوق يوما استثنائيا في المدينة والدواوير والمناطق المختلفة خاصة التجار الذي اعتادوا التردد عليه، فلهذا السوق يخلق رواجاً اقتصادياً مهماً مرتبطاً بمكان انعقاده إذ نلاحظ أن الموقع القديم لسوق قبل نقله لهامش المدينة عرفت رواجها تراجعاً، إضافة إلى الانكماش الاقتصادي الذي تعرفه الدواوير المجاورة التي تغيب فيها الأسواق الأسبوعية.

يعتبر هذا السوق مجال للرفع من الأرباح والمدخيل بالنسبة لكل الأنشطة الاقتصادية بالمدينة، إذ تتزايد الأرباح والمبيعات وحجم الخدمات مقارنة مع الأيام العادية التي لا تنعقد فيها الأسواق؛ ما يبرز هذا هو الحركية السكانية التي تعم المدينة خلال يوم السوق وازدحام شوارعها وأزقتها، إلى جانب تواجد تجار بسوق ليست لهم محلات تجارية قارية خارج السوق ويكتفون بالمتاجرة فقط يوم السوق، وتجار آخرون لهم محلات قارة خارج أسوار السوق فيترددون عليه قصد التجارة ضمناً لأرباح إضافية.

يتضح جانباً من الأهمية الاقتصادية لهذا السوق من خلال الأرباح المرتفعة التي قد تتجاوز 50% مقارنة بالمحقة في اليوم العادي، وقد ترتفع الأرباح أكثر ارتباطاً بأهمية السيولة النقدية المتاجر بها ونوع المعروض من السلع، كما أن تزايد السلع المعروضة واستقطاب السوق للتجار يوازيه أهمية وارتفاع السيولة النقدية المروجة، وإقبال الزبائن على المعروض، يفضي بالنفع على التجار وعلى الزبائن، وعلى مدخيل الجماعة الترابية.

لهذا فالسوق الأسبوعي لمدينة البروج خلق توازناً اقتصادياً بالمدينة، في ظل غياب الأنشطة الصناعية.

شكل السوق الأسبوعي كذلك عامل محرك لنشاط حركة السير والجولان وانتعاش قطاع النقل والتنقل، حيث يتردد بوسائل مختلفة التجار والزبناء نحو مدينة البروج، ليخلقوا بهذا دينامية بين الجماعة ومحيطها تزيد كثافتها مع تنوع وسائل النقل المستعملة وتزايد عددها مقارنة بالأيام العادية.

إذن فالسوق الأسبوعي لمدينة البروج بفضل إشعاعه الوطني ساهم في إعطاء المدينة جاذبية قوية، وبه ازدهرت التجارة والخدمات وانتعش قطاع النقل وتطورت الطرقات وهيئة، وارتفعت وتمت مدخيل الجماعة الترابية، وبالتالي فهو محركها والمهيكل لاقتصادها المحلي والإقليمي.

الصناعة التقليدية قطاع في تطور بطيء : يركز على النشاط الحرفي

توجد في مدينة البروج مجموعة الأنشطة الحرفية التي يمكن إدراجها تحت قطاع الصناعة التقليدية وترتبط بطبيعة الأنشطة الاقتصادية وغط عيش ساكنة المدينة ومحيطها الريفي، وقد تم إحصاء مجموعة من ورشات الخدمات الحرفية التي يتعدى عددها 15 ورشا، كما يبقى حصر عدد الصناع التقليديين بالجماعة غير مضبوط بالنظر إلى لعدم ارتباط كل الحرف التقليدية بالمحلات القارة بالمدينة، واستقطاب المدينة لعدة حرفيين من محيطها، وكذلك مغادرة البعض منهم تراب الجماعة للعمل في مدن أخرى، زيادة على عدم اعتبارها حرفة أو نشاط لدى النساء الممارسات لها بالمنزل،

VIII. البنية الاقتصادية

يتوزع أغلب الصناع التقليديين بالجماعة بين القطاع الفني والإنتاجي، والقطاع الخدماتي؛ إذ نجد صناع ينشطون في مجال الصناعة التقليدية (الخدماتية الحرفية) الحلاقة، الكهرباء والترصيص، التصوير، البناء، الميكانيك،... إلخ. وصناع ينشطون في مجال الصناعة التقليدية الفنية والإنتاجية (الجلد، والخياطة والنسيج، والنجارة والحدادة، والجبس، والصباغة،... إلخ

ورغم هذا يبقى عدد الصناع والحرفيين المزاولين جد ضعيف بالجماعة نظرا لعزوف الشباب عن تعلم الحرف التقليدية التي يبقى ضعف مداخيلها أهم عامل لعدم استمالة وجذب متعلمين جدد، مما يشكل خطرا وتهديدا لاستمرارية فروع الصناعة التقليدية بالجماعة، إلى جانب عدم توفر الجماعة على مجمع للصناعة التقليدية ومركز يتكلف، بتنسيق مع مندوبية الصناعة التقليدية وغرفة الصناعة التقليدية بالجهة، وعدم تنظيم القطاع ودعم جمعيات وتعاونيات الحرفيين والصناع فيما يتعلق بمجال التكوين والتأطير والتدريب على استعمال أدوات وآلات حديثة ومتطورة والتأقلم معها، إضافة إلى تأهيلهم في ميدان استخدام تكنولوجيا المعلومة والتواصل لترويج منتجاتهم وتسويقها، وكذلك ضعف دور التكوين المهني بجماعة البروج في تكوين متدربين في تخصص الصناعة التقليدية، إضافة إلى عدم جعل الصناعة التقليدية مكون أساسي في مخططات التنمية للجماعة، تسهيل استفادة الصناعة التقليدية بالجماعة من المخططات التنموية الجهوية والوطنية الرامية لتنمية الصناعة التقليدية، وغياب الطموح إلى جعل المدينة ومعها إقليم سطات قطبا متميزا للصناعة التقليدية يسهر على تثمين مهاراتها المتفردة وثرواتها الطبيعية في احترام تام للبيئة.

لهذا فمن واجب الجهات المسؤولة والفاعلة على العمل لتطوير قطاع الصناعة التقليدية من خلال:

- دعم تنمية نسيج المقاولات الصغرى والمتوسطة المهيكلة، لا سيما الحرف المميزة للمدينة والاقليم ومواكبة الصناع الفرادى الراغبين في التحول إلى مقاولات صغرى ومتوسطة ؛
- تحسين مداخيل الصناع وظروف عملهم، عبر دعم وتجهيز بنيات الإنتاج، والتسويق وتحسين ظروف الصحة والسلامة في أماكن وورشات العمل،... إلخ ؛
- الإجراءات الأفقية المتمثلة في عمليات الترويج وتنظيم المعارض على المستويات الإقليمية الجهوية والوطنية،... إلخ، ودورات التكوين لفائدة الصناع التقليديين، ووضع تنظيم مؤسسي ملائم يضمن تتبع الفعال....
- النهوض بالصناعة التقليدية المزاولة من طرف النساء عبر تأسيس الأندية النسوية ومراكز التكوين المهني وتأسيس التعاونيات النسوية ومواكبة النساء المزاولة للصناعة التقليدية .

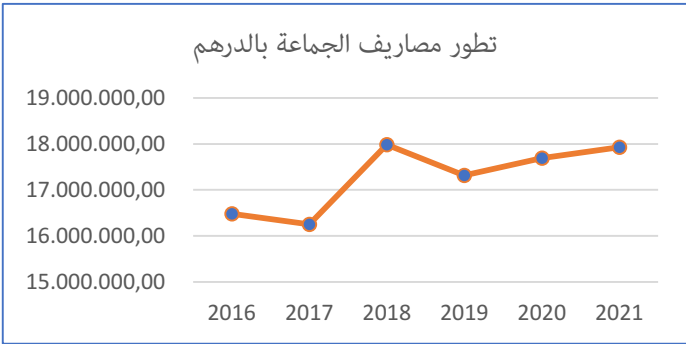
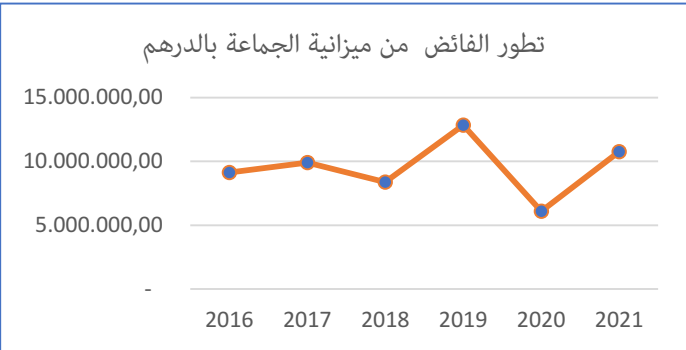
المغاربة المقيمين بالخارج، فاعلين في التنمية الاجتماعية والاقتصادية

يجب ادراج المغاربة المقيمين بالخارج في التنمية المحلية لجماعة البروج لكونهم يعتبرون اليوم رافعة حقيقية للتنمية كما أنهم يمثلون أيضاً إمكانية حقيقية للمملكة فيما يخص الخبرة التقنية والموارد البشرية والاستثمارات. من خلال دورهم "كجسر" بين السوق الوطنية والأسواق الدولية.

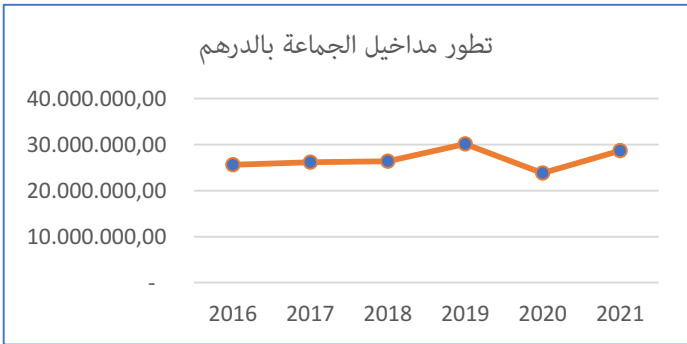
تبقى المساطر الحالية للاستثمار معقدة بالنسبة إلى أفراد الجالية المغربية، رغم الإصلاحات التي تم اعتمادها، خاصة فيما يتعلق بالمراكز الجهوية للاستثمار، وهو ما يحتم على الحكومة التفكير في برامج بديلة لاستقطاب استثمارات مغاربة الخارج، تكون مبنية على رؤية تشاركية واضحة المعالم، وقادرة على إيجاد حلول للمشاكل التي تعترض طريق الاستثمارات.

IX. إمكانيات الجماعة : تطور الميزانية

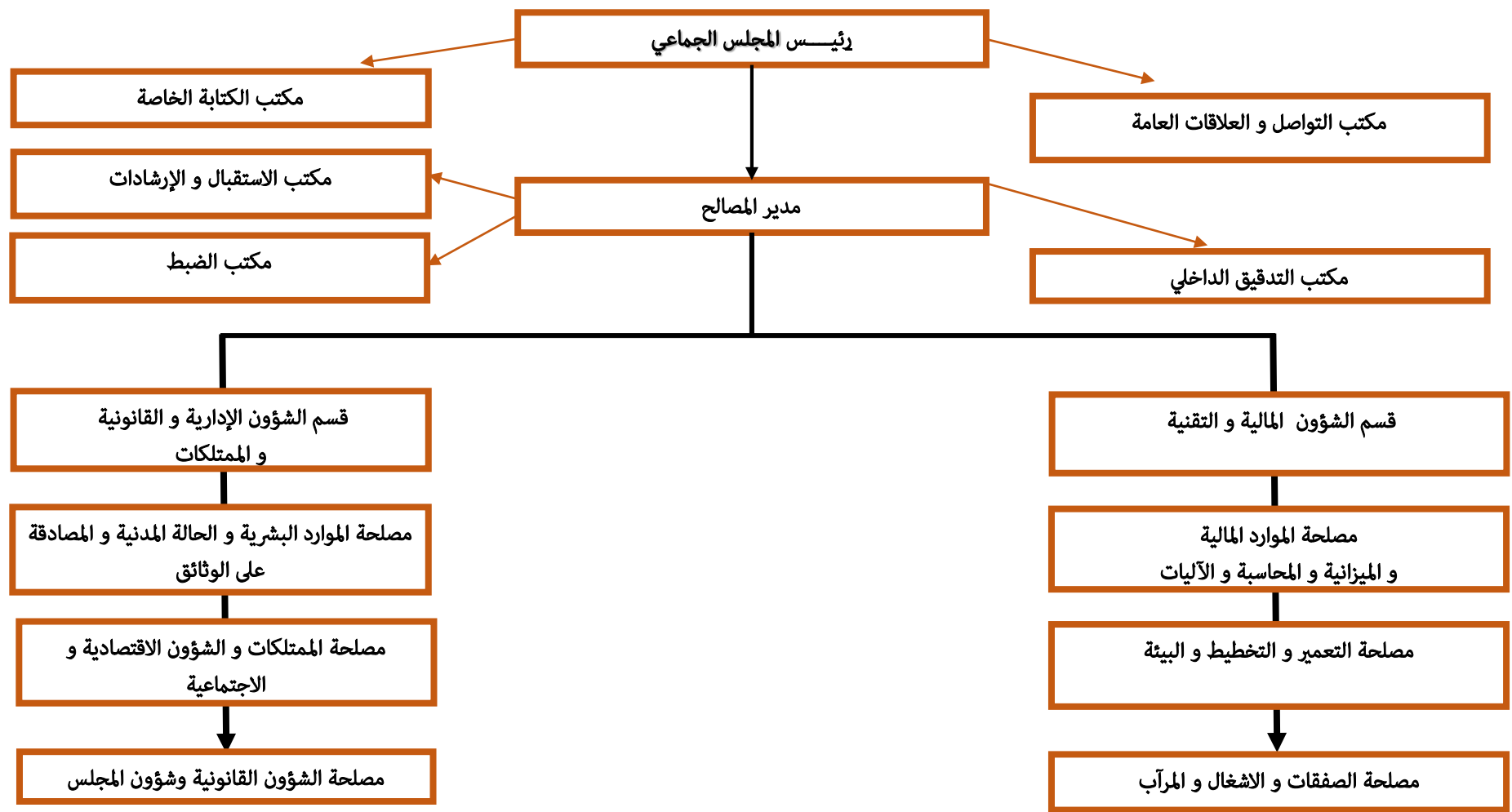
عرفت ميزانية جماعة البروج نوعا من الإستقرار بين 2016 و 2021 و بلغت معدلا سنويا يقدر ب 26 مليون درهم تأتي جلها من مداخيل الضريبة على القيمة المضافة. أما المداخيل الذاتية للجماعة فهي شبه منعدمة و تجعل الجماعة رهينة بالتمويل المركزي من أجل إنجاز مشاريعها. و رغم ضعف المداخيل غير أن الجماعة استطاعت في هاته الفترة بين 2016 و 2021 رصد حوالي 57 مليون درهم للاستثمار و هو مبلغ جد مهم نظرا لحجم الجماعة و إمكانياتها. و لقد تمكنت الجماعة من تخصيص هذه المبالغ من فائض ميزانية السنوات المنصرمة و الذي كان يقدر في سنة 2016 ب 9 ملايين درهم.



السنوات	تطور المداخيل	تطور المصاريف	تطور الفائض من ميزانية الجماعة
2016	25.609.449,10	16.479.501,77	9.129.947,33
2017	26.153.947,46	16.250.037,20	9.903.910,26
2018	26.362.403,99	17.982.620,64	8.379.783,35
2019	30.141.508,94	17.316.366,19	12.825.142,75
2020	23.797.872,36	17.692.445,50	6.105.426,86
2021	28.678.964,91	17.924.993,81	10.753.971,10



IX. إمكانيات الجماعة : الهيكل الإداري للجماعة



IX. إمكانيات الجماعة : أعضاء مجلس جماعة البروج

الانتماء السياسي	الاسم الشخصي	الاسم العائلي	الدائرة الانتخابية	الصفة بالمجلس
حزب الاستقلال	محمد	عمار	6	رئيس المجلس
حزب الحركة الشعبية	أيوب	فوزي	10	النائب الثاني للرئيس
حزب الاستقلال	محمد	الناشد	22	النائب الثالث للرئيس
حزب الاستقلال	احمد	جناح	8	النائب الرابع للرئيس
حزب الاتحاد الدستوري	رشيد	الغوتي	9	النائب الخامس للرئيس
حزب التجمع الوطني للأحرار	محمد	الشفعاوي	16	النائب السادس للرئيس
حزب الاتحاد الدستوري	حسن	القاسمي	20	كاتب المجلس
حزب الحركة الشعبية	حنان	فوزي	10	نائب الكاتب
حزب الاستقلال	مصطفى	فتاش	1	رئيس لجنة الميزانية والشؤون المالية والبرمجة
حزب الاستقلال	حسن	عمار	19	نائب رئيس لجنة الميزانية والشؤون المالية والبرمجة
حزب الاستقلال	المصطفى	ارجالي	18	رئيس لجنة المرافق العمومية والتعمير والخدمات
حزب الاتحاد الدستوري	عبد الجليل	المرصلي	21	نائب رئيس لجنة المرافق العمومية والتعمير والخدمات
حزب الاستقلال	سميرة	خاش	5	رئيسة لجنة التنمية البشرية والشؤون الاجتماعية والثقافية والرياضية
حزب الاستقلال	طريق	المرصلي	7	نائب رئيس لجنة التنمية البشرية والشؤون الاجتماعية والثقافية والرياضية
حزب العدالة والتنمية	نجاة	الدحماني	3	رئيسة لجنة المحافظة على البيئة

IX. إمكانيات الجماعة : أعضاء مجلس جماعة البروج

الانتفاء السياسي	الاسم الشخصي	الاسم العائلي	الدائرة الانتخابية	الصفة بالمجلس
حزب الاتحاد الدستوري	نعيمة	الرحالي	17	نائبة رئيسة لجنة المحافظة على البيئة
حزب الاستقلال	خديجة	المهاضر	7	عضو مستشار
حزب الاستقلال	مصطفى	عمار	5	عضو مستشار
حزب العدالة والتنمية	المصطفى	الدحماني	3	عضو مستشار
حزب الاتحاد الدستوري	كريم	بودزا	4	عضو مستشار
حزب الاتحاد الدستوري	بلقاسم	لعماري	13	عضو مستشار
حزب الاتحاد الدستوري	محمد	لعماري	14	عضو مستشار
حزب الاتحاد الدستوري	عبد الجليل	الحساني	17	عضو مستشار
حزب الاتحاد الدستوري	محمد	ربروب	15	عضو مستشار
حزب الحركة الديمقراطية الاجتماعية	عبد الفاضل	زهواني	11	عضو مستشار
حزب الحركة الديمقراطية الاجتماعية	بدر الدين	زهواني	12	عضو مستشار
حزب الحركة الديمقراطية الاجتماعية	لحييب	بهجة	23	عضو مستشار

البطائق التقنية للأحياء: حي القائد بوحافة الطرق و المسالك

الطريق الرئيسية على الطريق الإقليمية 3503

المدخل الرئيسي عبر الطريق الاقليمية 3503 مهيئ



بعض الازقة والطرق داخل الحي مهيئة



بعض الازقة والطرق داخل الحي غير مهيئة



البطائق التقنية للأحياء: حي القائد بوحافة التجهيزات الأساسية

الماء يتم تزويد الساكنة بالماء الصالح للشرب من طرف المكتب الوطني للماء الصالح للشرب.

شبكة الكهرباء: متوفرة , ووجب تعميمها ببعض الكوانين,

تواجد اعمدة كهربائية وسط الطريق وجب تحويلها

الانارة العمومية شبكة الانارة العمومية متوفرة داخل الحي , ووجب تعميمها ببعض الكوانين,

شبكة الصرف الصحي متوفرة ووجب تعميمها ببعض الكوانين,

البطائق التقنية للأحياء: حي القائد بوحافة المرافق العمومية

تتوفر الحي على مدرسة للتعليم الابتدائي : مدرسة ابي هريرة



يتوفر الحي على مسجد في حالة صيانة حسنة

البطائق التقنية للأحياء: تجزئة جنان البروج

الطريق الرئيسية المؤدية الى الطريق الجهوية رقم 308 مهيئ



معظم الأزقة والطرق داخل تجزئة جنان البروج الدائرة 2 مهيئة



الماء يتم تزويد الساكنة بالماء الصالح للشرب من طرف المكتب الوطني للماء الصالح للشرب. يجب تعميمها بالنسبة لبعض الكوامين

الانارة العمومية شبكة الانارة العمومية متوفرة داخل الدائرة ,و يجب تعميمها.

شبكة الصرف الصحي متوفرة.



- يقع الحي قرب السوق
- مدخل الحي, الأزقة والطرق غير مهيئة
- لا يتوفر الحي على شبكة التطهير السائل



البطائق التقنية للأحياء: حي أولاد غالم تجزئة الحسنية 2 الطرق و المسالك

الطريق الرئيسية تقع على الطريق الإقليمية 3503

المدخل الرئيسي عبر الطريق الاقليمية 3503 مهبط



معظم الازقة والطرق غير مهينة



اتمام أشغال تهيئة تجزئة الحسنية



اتمام أشغال تهيئة تجزئة الحسنية



اتمام أشغال تهيئة تجزئة الحسنية

البطائق التقنية للأحياء: حي أولاد غالم تجزئة الحسنية 2 التجهيزات الأساسية

الماء يتم تزويد الساكنة بالماء الصالح للشرب من طرف المكتب الوطني للماء الصالح للشرب.

شبكة الكهرباء: متوفرة.

الانارة العمومية شبكة الانارة العمومية متوفرة .

على مستوى الحي يجب استبدال مصابيح الزئبق والصوديوم بالمصابيح الاقتصادية .

شبكة الصرف الصحي متوفرة, وجب اعادة تأهيلها,

البطائق التقنية للأحياء: حي أولاد غالم تجزئة الحسنية 2 المرافق العمومية

لا يتوفر الحي على مسجد

لا يتوفر الحي على ملعب رياضي للقرب

تتوفر على مدرسة للتعليم الابتدائي : مدرسة الدخلة

تتوفر على الثانوية التأهيلية البروج

• تتوفر المؤسسة على داخلية مكتبة ومرافق رياضية

• نقص الانارة بساحة المدرسة

• يجب توفير شروط السلامة الطرقية عند مدخل المؤسسة عبر وضع حواجز أمام الباب ومطبات طرقية بالطريق.



التشخيص المجالي

البطائق التقنية للأحياء: حي أولاد غالم

الطريق الرئيسية تقع على الطريق الإقليمية 3503 و-الطريق الجهوية 308

معظم الأزقة والطرق مهيئة

الماء يتم تزويد الساكنة بالماء الصالح للشرب من طرف المكتب الوطني للماء الصالح للشرب.

شبكة الكهرباء :متوفرة.

الانارة العمومية شبكة الانارة العمومية متوفرة.

شبكة الصرف الصحي متوفرة, و وجب اعادة هيكلة الشبكة ببعض الأزقة



شبكة الصرف الصحي متهاكة



شبكة الصرف الصحي متهاكة



انعدام شبكة الصرف الصحي

البطائق التقنية للأحياء: حي أولاد يوسف و حي العمارشة

الطريق الرئيسية تقع على الطريق الجهوية 308

معظم الأزقة والطرق مهيتة

الماء يتم تزويد الساكنة بالماء الصالح للشرب من طرف المكتب الوطني للماء الصالح للشرب.

شبكة الكهرباء :متوفرة.

الانارة العمومية شبكة الانارة العمومية متوفرة.

شبكة الصرف الصحي متوفرة, وجب اعادة هيكلة الشبكة ببعض الأزقة و تعيمها ببعض الكوانين



البطائق التقنية للأحياء: تجزئة الأمل 01



- المدخل الرئيسي لتجزئة الأمل 01 معبد
- معظم الأزقة داخل تجزئة الأمل 01 يجب إعادة تهيئتها
- الماء يتم تزويد الساكنة بالماء الصالح للشرب من طرف المكتب الوطني للماء الصالح للشرب.
- شبكة الكهرباء: متوفرة , ووجب تجميعها ببعض الكوانين,
- الانارة العمومية شبكة الانارة العمومية متوفرة , ووجب تجميعها ببعض الكوانين,
- شبكة الصرف الصحي متوفرة ووجب تجميعها ببعض الكوانين,



البطائق التقنية للأحياء: حي العمارشة الدار الحمراء

الطريق الرئيسية تقع على الطريق الجهوية 308

معظم الازقة والطرق مهيتة أو في طور التهيئة



الماء يتم تزويد الساكنة بالماء الصالح للشرب من طرف المكتب الوطني للماء الصالح للشرب.

شبكة الكهرباء: متوفرة يجب استبدال الأعمدة الخشبية.



يجب استبدال الأعمدة الخشبية

تواجد مسجد في طور البناء



انعدام شبكة الصرف الصحي

الانارة العمومية شبكة الانارة العمومية متوفرة

شبكة الصرف الصحي متوفرة, مجموعة من الكوائن غير مزودة بالشبكة رغم اتمام أشغال التهيئة,

البطائق التقنية للأحياء: حي البكاكشة

الطريق الرئيسية تقع على الطريق الجهوية 205



معظم الأزقة والطرق مهينة

بعد انجاز أشغال طمر شبكة الكهرباء لم يتم إعادة تبليط الرصيف

الماء يتم تزويد الساكنة بالماء الصالح للشرب من طرف المكتب الوطني للماء الصالح للشرب.

شبكة الكهرباء: متوفرة داخل الدائرة , يجب استبدال الأعمدة الخشبية,

الانارة العمومية شبكة الانارة العمومية متوفرة, يجب تعميمها في 8 أزقة ,

شبكة الصرف الصحي متوفرة ويجب تعميمها, مجموعة من الأزقة غير مزودة بفتحة الشبكة لتصريف مياه الأمطار



ثلاث كوانين غير مرتبطة شبكة الصرف الصحي



مشكل تصريف مياه الأمطار ونقص الانارة العمومية



البطائق التقنية للأحياء: حي البكاكشة الطرق و المسالك

الطريق الرئيسية تقع على الطريق المؤدية الى الطريق الجهوية 308

المداخل الرئيسية معبدة



معظم الازقة مبلطة



• تواجد ممر داخلي وجب تبليطه

البطائق التقنية للأحياء: حي البكاكشة التجهيزات الأساسية

الماء يتم تزويد الساكنة بالماء الصالح للشرب من طرف المكتب الوطني للماء الصالح للشرب.

شبكة الكهرباء :متوفرة

الانارة العمومية شبكة الانارة العمومية متوفرة .

يجب استبدال مصابيح الزئبق والصوديوم بالمصابيح الاقتصادية .

شبكة الصرف الصحي متوفرة,

تخطر الفيض :تواجد شعبة تعرض الساكنة لمخاطر الفيض

شعبة



البطائق التقنية للدوائر: حي البكاكشة المرافق العمومية



- توفر مسجد في حالة صيانة حسنة
- لا يتوفر الحي على ملعب رياضي للقرب
- مقبرة ممتلئة و مغلقة

البطائق التقنية للأحياء: حي البكاكشة الشبرات الطرق و المسالك

الطريق الرئيسية تقع على الطريق المؤدية الى الطريق الجهوية 308 و على الطريق الجهوية و تمر بها الطريق الاقليمية رقم 3224

بعض الازقة و الطرق داخل الحي غير مبلطة



مدخل الحي الشمالي معبد



الطريق الاقليمية رقم 3224 يجب تهيئتها



البطائق التقنية للأحياء: حي البكاكشة الشبرات التجهيزات الأساسية

الماء يتم تزويد الساكنة بالماء الصالح للشرب من طرف المكتب الوطني للماء الصالح للشرب.

شبكة الكهرباء: متوفرة.

الانارة العمومية شبكة الانارة العمومية متوفرة داخل حي البكاكشة الشبرات .

يجب استبدال مصابيح الزئبق والصوديوم بالمصابيح الاقتصادية .

شبكة الصرف الصحي متوفرة.

تخطر الفيض:تواجد شعبة تعرض الساكنة لمخاطر الفيض

البطائق التقنية للأحياء: حي البكاكشة الشبرات الدائرة 13 المرافق العمومية



ثانوية رجال المسكيني التأهيلية



يتوفر الحي على مسجدين في حالة صيانة حسنة

يتوفر الحي على ملعب رياضي للقرب يجب اصلاحه، اعادة تسويره وتجهيزه

مقبرة ممتلئة و مغلقة

لا يتوفر الحي على وحدة التعليم الاولى .

يتوفر الحي على ثانوية رجال المسكيني التأهيلية



مقبرة مغلقة



ملعب رياضي للقرب

البطائق التقنية للأحياء: حي البكاكشة دوار الوحش، دوار ميلحة الطرق و المسالك

الطريق الرئيسية تقع على الطريق المؤدية الى الطريق الجهوية 308

معظم الازقة مبلطة



بعض الازقة غير مبلطة



مدخل الحي معبد



مدخل الحي عبر الطريق الرئيسية غير مهبط



البطائق التقنية للأحياء: حي البكاكشة دوار الوحش، دوار ميلحة التجهيزات الأساسية



الماء يتم تزويد الساكنة بالماء الصالح للشرب من طرف المكتب الوطني للماء الصالح للشرب.

شبكة الكهرباء: متوفرة في أغلب مساكن الحي

الانارة العمومية شبكة الانارة العمومية متوفرة .

يجب استبدال مصابيح الزئبق والصوديوم بالمصابيح الاقتصادية .

شبكة الصرف الصحي متوفرة. ماعدا مسلكين لا تتوفر فيهما شبكة الصرف الصحي

خطر الفيض:تواجد شعبة تعرض الساكنة لمخاطر الفيض



البطائق التقنية للأحياء: حي البكاكشة دوار الوحش، دوار ميلحة المرافق العمومية



توفر ثلاث مساجد في حالة صيانة حسنة

لا يتوفر على مستوصف,

لا يتوفر على ملعب رياضي للقرب

لا يتوفر على وحدة التعليم الاولى .

البطائق التقنية للأحياء: تعاونية أم الربيع

الطريق الرئيسية تقع على الطريق الإقليمية 3503 و-الطريق الجهوية 308

معظم الأزقة والطرق يجب إعادة تهيئتها



الماء يتم تزويد الساكنة بالماء الصالح للشرب من طرف المكتب الوطني للماء الصالح للشرب.

شبكة الكهرباء: متوفرة، ووجب تعميمها ببعض الكوانين،

الانارة العمومية شبكة الانارة العمومية متوفرة ، ووجب تعميمها ببعض الكوانين،

شبكة الصرف الصحي متوفرة ووجب تعميمها ببعض الكوانين،

البطائق التقنية للأحياء: حي الملالية 2

الطريق الرئيسية تقع على الطريق الإقليمية 3503

بعض الازقة والطرق مهينة



بعض الازقة والطرق غير مهينة



الماء يتم تزويد الساكنة بالماء الصالح للشرب من طرف المكتب الوطني للماء الصالح للشرب.

شبكة الكهرباء: متوفرة , ووجب تعميمها ببعض الكوانين,

تواجد اعمدة كهربائية وسط الطريق ووجب تحويلها

الانارة العمومية شبكة الانارة العمومية متوفرة, ووجب تعميمها ببعض الكوانين,

شبكة الصرف الصحي متوفرة ووجب تعميمها ببعض الكوانين,



البطائق التقنية للأحياء: حي ميلحة 2 و الملالية 2 الطرق و المسالك

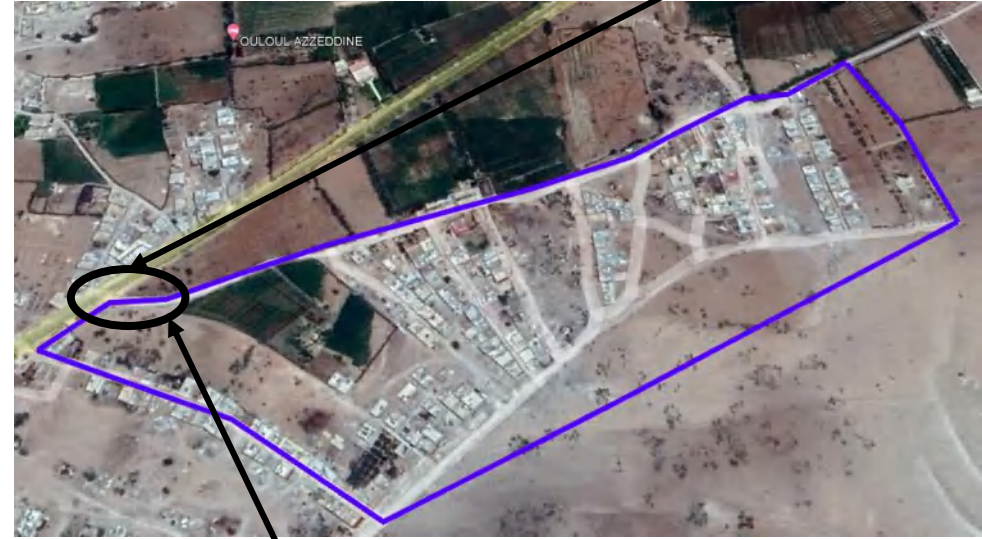
الطريق الرئيسية تقع على الطريق الإقليمية 3503

المدخل الرئيسي الشمالي غير معبد

بعض الازقة والطرق مهينة



بعض الازقة والطرق غير مهينة



الماء يتم تزويد الساكنة بالماء الصالح للشرب من طرف المكتب الوطني للماء الصالح للشرب.

شبكة الكهرباء: متوفرة، ووجب تعميمها ببعض الكواكين،

تواجد اعمدة كهربائية وسط الطريق و جب تحويلها

الانارة العمومية شبكة الانارة العمومية متوفرة , ووجب تعميمها ببعض الكواكين،

شبكة الصرف الصحي متوفرة ووجب تعميمها ببعض الكواكين،



البطائق التقنية للأحياء: حي المملالية الطرق و المسالك

الطريق الرئيسية على الطريق الطريق الجهوية 308

الطرق الرئيسية معبدة

معظم الازقة داخل غير مبلطة : أشغال التبليط في طور الانجاز



البطائق التقنية للأحياء: حي الملالية التجهيزات الأساسية

الماء يتم تزويد الساكنة بالماء الصالح للشرب من طرف المكتب الوطني للماء الصالح للشرب. بعض الكوائن لا تتوفر على شبكة الماء

شبكة الكهرباء: متوفرة, بعض الكوائن لا تتوفر على شبكة الكهرباء

الانارة العمومية شبكة الانارة العمومية متوفرة.

يجب استبدال مصابيح الزئبق والصوديوم بالمصابيح الاقتصادية .

شبكة الصرف الصحي متوفرة ووجب تعميمها ببعض الكوائن.

البطائق التقنية للأحياء: حي الملالية المرافق العمومية



- يتوفر الحي على مسجد في حالة صيانة حسنة
- لا يتوفر الحي على ملعب رياضي للقرب
- يتوفر الحي على مقبرة بها سور و باب
- تواجد مدرسة الملالية للتعليم الابتدائي.

البطائق التقنية للأحياء: حي أولاد عبو بن عمر الطرق و المسالك

الطريق الرئيسية تقع أولاد عبو بن عمر على الطريق المؤدية الى الطريق الجهوية 308 قرب السوق الأسبوعي

المسالك غير مبلطة



المسلك المؤدي الى المقبرة غير مبلط



الطريق الرئيسية المؤدية معبدة



المدخل معبد



البطائق التقنية للأحياء: حي أولاد عبو بن عمر التجهيزات الأساسية



الماء يتم تزويد الساكنة بالماء الصالح للشرب من طرف المكتب الوطني للماء الصالح للشرب.

شبكة الكهرباء: متوفرة

تواجد اعمدة كهربائية وسط الطريق وجب تحويلها

يجب تقوية شبكة الكهرباء من خلال توفير محول لتيار الكهربائي

الانارة العمومية شبكة الانارة العمومية متوفرة .

الانارة العمومية غير متواجدة بمدخل أولاد عبو بن عمر و بالطريق المؤدية الى المقبرة

يجب استبدال مصابيح الزئبق والصوديوم بالمصابيح الاقتصادية .

شبكة الصرف الصحي متوفرة ووجب تعميمها ببعض الكوانين.

البطائق التقنية للأحياء: حي أولاد عبو بن عمر المرافق العمومية



مقبرة



- يتوفر الحي على مسجد في حالة صيانة حسنة
- لا يتوفر الحي على مستوصف,
- لا يتوفر الحي على ملعب رياضي للقرب
- تتوفر المقبرة على سور و باب و بئر ولا تتوفر على حارس
- لا يتوفر الحي على وحدة التعليم الاولى .

البطائق التقنية للأحياء: حي الفقرة أولاد سي بووعزون الطرق و المسالك

الطريق الرئيسية تقع على الطريق المؤدية الى الطريق الجهوية 308

الطريق الرئيسية المؤدية الى حي الفقرة أولاد سي بووعزون معبدة



مدخل حي الفقرة أولاد سي بووعزون عبر الطريق الرئيسية غير مهيب



الازقة داخل حي الفقرة أولاد سي بووعزون غير مبلطة



البطائق التقنية للأحياء : حي الفقرة أولاد سي بووعزون التجهيزات الأساسية

- الماء يتم تزويد الساكنة بالماء الصالح للشرب من طرف المكتب الوطني للماء الصالح للشرب.
- شبكة الكهرباء :متوفرة في أغلب مسالك الدوار ,ما عدا بعض الكوانين التي لا تتوفر على الكهرباء (12 كانون)
- الانارة العمومية شبكة الانارة العمومية متوفرة .
- الطريق الرئيسية المؤدية الى حي الفقرة أولاد سي بووعزون ابتداء من المدينة ومروراً من السوق الأسبوعي لا توفر على الانارة العمومية ,
- يجب استبدال مصابيح الزئبق والصوديوم بالمصابيح الاقتصادية .
- شبكة الصرف الصحي متوفرة, ماعدا ما عدا بعض الكوانين التي لا تتوفر فيها شبكة الصرف الصحي (40 كانون)

البطائق التقنية للأحياء: حي الفقرة أولاد سي بووعزون المرافق العمومية



- لا يتوفر الدوار على مسجد في حالة صيانة حسنة
- لا يتوفر الدوار على ملعب رياضي للقرب

البطائق التقنية للأحياء: حي الفقرة أولاد سي بووعزون المرافق العمومية

تواجد مدرسة بني مسكين للتعليم الابتدائي

تتوفر المدرسة على 8 حجرات دراسية للتعليم الابتدائي، 2 حجر للتعليم الأولي، مكتبة و ملعب رياضي بالإضافة الى مرافق صحية.

- تعاني المؤسسة من نقص في الحجر الدراسية
- أشغال استبدال الأقسام المفككة في طور الإنجاز
- الطريق المؤدية الى المدرسة غير مهيئة.
- المدرسة لا تتوفر على حارس ليلي



الطريق المؤدية الى المدرسة



أشغال استبدال الأقسام المفككة



- تتوفر مقبرة الفقرة على سور.
- لا تتوفر المقبرة على حارس

البطائق التقنية للأحياء: حي أولاد بوشعاير دوار العسة الطرق و المسالك

الطريق الرئيسية تقع على الطريق المؤدية الى الطريق الجهوية 308
الطريق الرئيسية المؤدية الى حي أولاد بوشعاير دوار العسة معبدة

الازقة غير مبلطة



مدخل حي أولاد بوشعاير دوار العسة عبر الطريق الرئيسية غير مهيب



البطائق التقنية للدوائر: حي أولاد بوشعاير دوار العسة التجهيزات الأساسية

الماء يتم تزويد الساكنة بالماء الصالح للشرب من طرف المكتب الوطني للماء الصالح للشرب.

شبكة الكهرباء: متوفرة في أغلب مسالك الدوار.

الانارة العمومية شبكة الانارة العمومية متوفرة.

الطريق الرئيسية المؤدية الى حي أولاد بوشعاير دوار العسة ابتداء من المدينة ومروراً من السوق الأسبوعي لا توفر على الانارة العمومية يجب استبدال مصابيح الزئبق والصوديوم بالمصابيح الاقتصادية .

شبكة الصرف الصحي متوفرة،

دوار الكهف الحمر لا يتوفر على شبكة الصرف الصحي

البطائق التقنية للأحياء: حي أولاد بوشعاير دوار العسة المرافق العمومية

لا يتوفر الدوار على مسجدين



البطائق التقنية للأحياء: حي أولاد بوشعاير أولاد با الصحراوي الطرق و المسالك

الطريق الرئيسية تقع على الطريق المؤدية الى الطريق الجهوية 308

المسالك غير مبلطة



الطريق الرئيسية المؤدية الى حي أولاد بوشعاير أولاد با
الصحراوي معبدة



البطائق التقنية للدوائر: حي أولاد بوشعاير أولاد با الصحراوي التجهيزات الأساسية

الماء يتم تزويد الساكنة بالماء الصالح للشرب من طرف المكتب الوطني للماء الصالح للشرب.

شبكة الكهرباء :متوفرة في أغلب مسالك الدوار ,

الانارة العمومية شبكة الانارة العمومية متوفرة .

الطريق الرئيسية ابتداء من المدينة ومروراً من السوق الأسبوعي لا توفر على الانارة العمومية

يجب استبدال مصابيح الزئبق والصوديوم بالمصابيح الاقتصادية .

شبكة الصرف الصحي متوفرة دخل الدوار، ما عدا دوار الزنادة الذي لا يتوفر على شبكة الصرف الصحي.



البطائق التقنية للأحياء: حي أولاد غالم أولاد با الصحراوي المرافق العمومية



يتوفر الدوار على مسجد

البطائق التقنية للأحياء: حي أولاد بوشعاير الكدية والطرق و المسالك

الطريق الرئيسية تقع على الطريق المؤدية الى الطريق الجهوية 308

الطريق الرئيسية داخل حي أولاد بوشعاير الكدية مبلطة



الطريق الرئيسية المؤدية الى حي أولاد بوشعاير الكدية معبدة



المسالك داخل حي أولاد بوشعاير الكدية غير مبلطة



البطائق التقنية للدوائر: حي أولاد بوشعاير الكدية التجهيزات الأساسية

الماء يتم تزويد الساكنة بالماء الصالح للشرب من طرف المكتب الوطني للماء الصالح للشرب.

شبكة الكهرباء :متوفرة داخل حي أولاد بوشعاير الكدية في أغلب مسالك الدوار ,

الانارة العمومية شبكة الانارة العمومية متوفرة داخل احي اولاد بوشعاير الكدية .

الطريق الرئيسية المؤدية الى حي أولاد بوشعاير الكدية ابتداء من المدينة ومروراً من السوق الأسبوعي لا توفر على الانارة العمومية

على مستوى الدائرة 23 يجب استبدال مصابيح الزئبق والصوديوم بالمصابيح الاقتصادية .

شبكة الصرف الصحي متوفرة دخل الدوار، ما عدا 22 كانون لا يتوفر على شبكة الصرف الصحي

البطائق التقنية للأحياء: حي أولاد بوشعاير الكدية المرافق العمومية

- لا يتوفر الدوار على مسجد

- يتوفر الدوار على مقبرة.

يجب استبدال بوابة المقبرة وإتمام بناء السور

- يتوفر الدوار على مصلى





الجزء الثاني

الرؤية الاستراتيجية

١. خلاصات التشخيص المجالي

مكننا التشخيص الترابي لمدينة البروج من الوقوف عند واقع حال المدينة ورسم صورة عن معالم العرض الترابي للمدينة الذي شمل عدة مستويات، تمثلت في المجال التاريخي والطبيعي والسكاني، والأنشطة الاقتصادية، والمجال الاجتماعي والسوسيو ثقافي، والبنيات التحتية الأساسية، والتعمير والاسكان والعقار والبيئة مما مكننا من استنتاج عدة خلاصات سنرتبها تبعا لمستويات التشخيص المنجز فيما يلي:

المجال التاريخي والطبيعي:

- تنتمي مدينة البروج لقبيلة بني مسكين وتشكل عاصمتها، وترجع نواتها التأسيسية الأولى إلى التدخل الاستعماري ليتم اعتبارها جماعة قروية سنة 1956، وترقيتها إلى جماعة سنة 1992؛
- تقع بمجال جغرافي متميز تسود به السهول المنبسطة وتقل فيه المرتفعات؛
- تشكل همزة وصل بين مدينة سطات وأكبر الأقطاب الحضرية المغربية، وهي الدار البيضاء؛
- موقعها الجغرافي ميزها بوجود شبكة هيدروغرافية ضعيفة نسبيا تتكون بالأساس من وادي أم الربيع وأودية موسمية كواد كاف العودة، و واد رأس الروج ، وواد السمير، وبعض الشعاب التي قد تساهم في الفيضانات الموسمية بفعل كثرة العوائق الهيدرولوجية، وغياب تهئية وتعميق مجاريها، كما تتميز بتواجد غطاء نباتي متنوع يعرف تدهورا يوما بعد يوم؛
- تتميز المدينة بمناخ قاري يعرف فصل شتاء بارد وممطر وصيف ساخن وجاف؛

المجال السكاني الديمغرافي:

- لقد عرفت مدينة البروج تزايدا ديموغرافيا متسارعا سواء على مستوى الساكنة أو الأسر، بحيث تتميز ببنية سكانية شابة ونشطة وتقدم طفيف لنسبة الإناث على الذكور، وساكنة ذات مستوى تعليمي لا بأس به في ظل تراجع نسبة الأمية واستقرار في معدل الخصوبة وارتفاع في نسبة العزوبة في ظل تأخر سن الزواج، كما استقبلت ساكنة مهمة من الدواوير المجاورة في إطار الهجرة القروية؛

الرؤية الاستراتيجية

مجال الأنشطة الاقتصادية:

- أظهرت المعطيات بأن الفلاحة خاصة تربية الماشية، وزراعة النعناع تمثل المشغل والمحرك الأساسي لعدة قطاعات اقتصادية خاصة التجارة والخدمات التي تشكل إلى جانب الفلاحة عصب اقتصاد المدينة والمنطقة، رغم ذلك فالفلاحة تعاني من مشاكل مختلفة أبرزها مواجهة تحديات الجفاف، وتقلب أسعار المواد الفلاحية والعلفية؛
- تتوفر المدينة على بنية وأنشطة تجارية وخدمية تساهم في تلبية حاجيات القرب كما تساهم في التشغيل المحلي، وترتكز على تجارة التقسيط، ويلعب فيها سوق الأسبوعي ذو الاشعاع الوطني دورا أساسيا؛
- يعاني القطاع التجاري والخدمي من ضعف اهتمام المنعشين العقاريين بالعقار التجاري والخدمي مما يعزز تنامي القطاع غير المهيكل في ظل غياب بنى تحتية تجارية ولوجيستكية ضخمة، والانفتاح على الهجرة القروية.
- تتوفر المدينة على بنية ضعيفة للصناعة التقليدية تحتاج التأهيل والتعريف والتعبئة والتسويق.
- ضعف الدينامية الاقتصادية للمدينة حال دون لعبها دور القطب الحضري، حيث تبقى قطاعات النسيج الاقتصادي بها تابعة وتحت تأثير نفوذ المدن المجاورة سطات والدار البيضاء؛

المجال الاجتماعي والسوسيو ثقافي والرياضي:

- تتوفر المدينة على مرافق وبنية تحتية تعليمية متوسطة إلى لأبأس بها خاصة مؤسسات التعليم الإبتدائي، والثانوي الإعدادي والتأهيلي لكن ضعف البنى التحتية التعليمية يحيطها جعلها تعاني من الاكتظاظ ونقص التجهيزات والمرافق، إضافة إلى سوء توزيعها على مستوى دواوير وأحياء المدينة؛
- تسجل المدينة ضعف وعجزا في التجهيزات الصحية أو السوسيو - ثقافية والرياضية، مما يؤثر سلبا على جودة الخدمات الصحية المقدمة والازدحام ... والتبعية لمدينة سطات أو الدار البيضاء مما يزيد من مشاكل اللوجية للمرفق الصحي الذي يزيد من هشاشته ضعف تجهيزه، أما التجهيزات السوسيو ثقافية والرياضية فتسجل بدورها عجزا بشكل لا يلي الانتظارات ومكانة المدينة ؛

مجال البنى التحتية الأساسية:

- لا ترقى البنى التحتية إلى مكانة المدينة، خصوصا وأن موقعها ساهم في حركية كبيرة لوسائل النقل، إذ تسجل المحاور الرئيسية الرابطة الجماعة مع محيطها الاقليمي والجهوي ضعفا على مستوى التأهيل والتوسيع والكثافة، ونفس الأمر على مستوى الطرق الرابطة بين الجماعة والدواوير المجاورة، والأزقة داخل المدينة،
- تسجل ضعف ما يرتبط بالسير والجولان داخل المدينة بفعل النقص الكبير على مستوى محطات التوقف داخل المدينة ، وضعف أسطول سيارات الأجرة، وانتشار العربات المجرورة بالدواب، وضعف خطوط حافلات النقل الحضري، وضعف تأهيل محطة المسافرين، كل هذا لا يرقى إلى الدور المستقبلي للجماعة.

- شبكات البنية الأساسية (الربط بالكهرباء، الماء الصالح للشرب، تطهير السائل) لا تغطي جل دواوير واحياء المدينة لسيادة احياء السكن العشوائي غير المهيكلة؛
- التوفر على محطة لمعالجة للمياه العادمة، إضافة إلى أن شبكة التطهير السائل شبكة متقدمة ومهترئة تتطلب الصيانة والتحديث.
- غياب تدبير جيد وحكيم للنفايات المنزلية لعشوائية المطرح وغياب عمليات الفرز والتدوير، وانتشار النقط السوداء؛

مجال التعمير والسكن والعقار والبيئة:

- نسجل انتشار السكن المتفرق والسكن العشوائي؛
- ضعف تنزيل مضامين تصميم التهيئة، وتأخر برامج إعادة الهيكلة،
- التوسع العشوائي للمدينة بشكل قد يصعب ضبطه،
- يساهم توسع السكن العشوائي في تأزيم الوضعية التي أصبحت كلفة تدبيرها تتجاوز القدرات المالية للفاعلين المحليين، في ظل التزايد الديموغرافي والهجرة القروية وتوسع السكن العشوائي،
- التوسع على حساب الاراضي الفلاحية؛
- يتميز المشهد السكني بسيادة السكن المتفرق، غير المتناسق من حيث الواجهات الأمامية وشكل المباني، مما يؤثر على تناغم مشهدها العام.
- يشكل النظام العقاري السائد ' أراضي الجموع' عامل كبح لإنجاز مشاريع مهيكلية وأوراش تنموية كبرى بالمدينة؛
- يعاني المشهد البيئي من ضعف المساحات الخضراء والمنتزهات وإنشار النقط السوداء في الشوارع ومجاري الأودية؛ رغم المؤهلات والامكانيات الطبيعية التي من شأنها ان تأهيل المشهد الحضري أولا ثم البيئي وتساهم ثالثا في تأهيل التراث البيئي والتنمية السياحية والرياضية بالمدينة.

مجال المخاطر والتحديات:

- يشكل الفيضانات أهم المخاطر المهددة للمدينة، مع غياب تهيئة مجاري الشعاب، وتلوث الفرشة المائية جراء عدم تعميم شبكة تطهير السائل

الرؤية الاستراتيجية

١١. التنزيل العملي للرؤية الاستراتيجية

المحور الاول: التنمية المحلية

الأهداف الاجرائية	مجالات التدخل ذات الأولوية
الإدماج لحضري	- اعتماد معيار الجودة من اجل انتاج المجال الحضري
	- تهيئة, توسيع وتصنيف الطرق والشوارع
	- خلق طرق التهيئة من أجل دمج الدواوير المتناثرة
	- التحكم في الانتشار العمراني
	- العناية بالفضاءات العمومية
	- تهيئة مداخل المدينة
	- تحسين المشهد العمراني
تأهيل السكن	- تطوير سوق عقاري قانوني ومحاربة التجزئ العشوائي
	- إعادة هيكلة الأحياء الهامشية والغير قانونية
	- تشجيع الاستثمار في المجال العقاري
	- محاربة السكن الغير اللائق

المحور الثاني: التنمية الاجتماعية

الأهداف الاجرائية	مجالات التدخل ذات الأولوية
تأهيل العنصر البشري	- خلق دينامية جديدة داخل سوق الشغل بالمدينة
	- تشجيع وتطوير التكوين المهني
	- مواكبة وتشجيع التعاونيات
تحسين ظروف العيش	- تقوية التجهيزات الاجتماعية كما ونوعا
	- تحسين ظروف السكن
	- تقوية التجهيزات الرياضية
	- النهوض بأوضاع قطاع الصحة

الرؤية الاستراتيجية

١١. التنزيل العملي للرؤية الاستراتيجية

المحور الثالث: التنمية الاقتصادية

الأهداف الاجرائية	مجالات التدخل ذات الأولوية
تعزيز الهياكل الموجودة	- تعزيز الهياكل التجارية بالمدينة
	- تحسين جودة الأنشطة الخدماتية
	- تحويل و بناء سوق جديد بالمدينة
تشجيع تنويع الأنشطة	- توفير الظروف الملائمة لإنشاء الأنشطة الصغيرة
	- خلق أنشطة صناعية بالمدينة
	- تعزيز وظيفة البروج كمعبر طرقي
	- تنظيم الباعة المتجولين
	- تنويع وتعزيز الخدمات المتعلقة بالمجال الفلاحي
	- خلق أنشطة تجارية ترفيهية و سياحية بمنطقة راس البروج

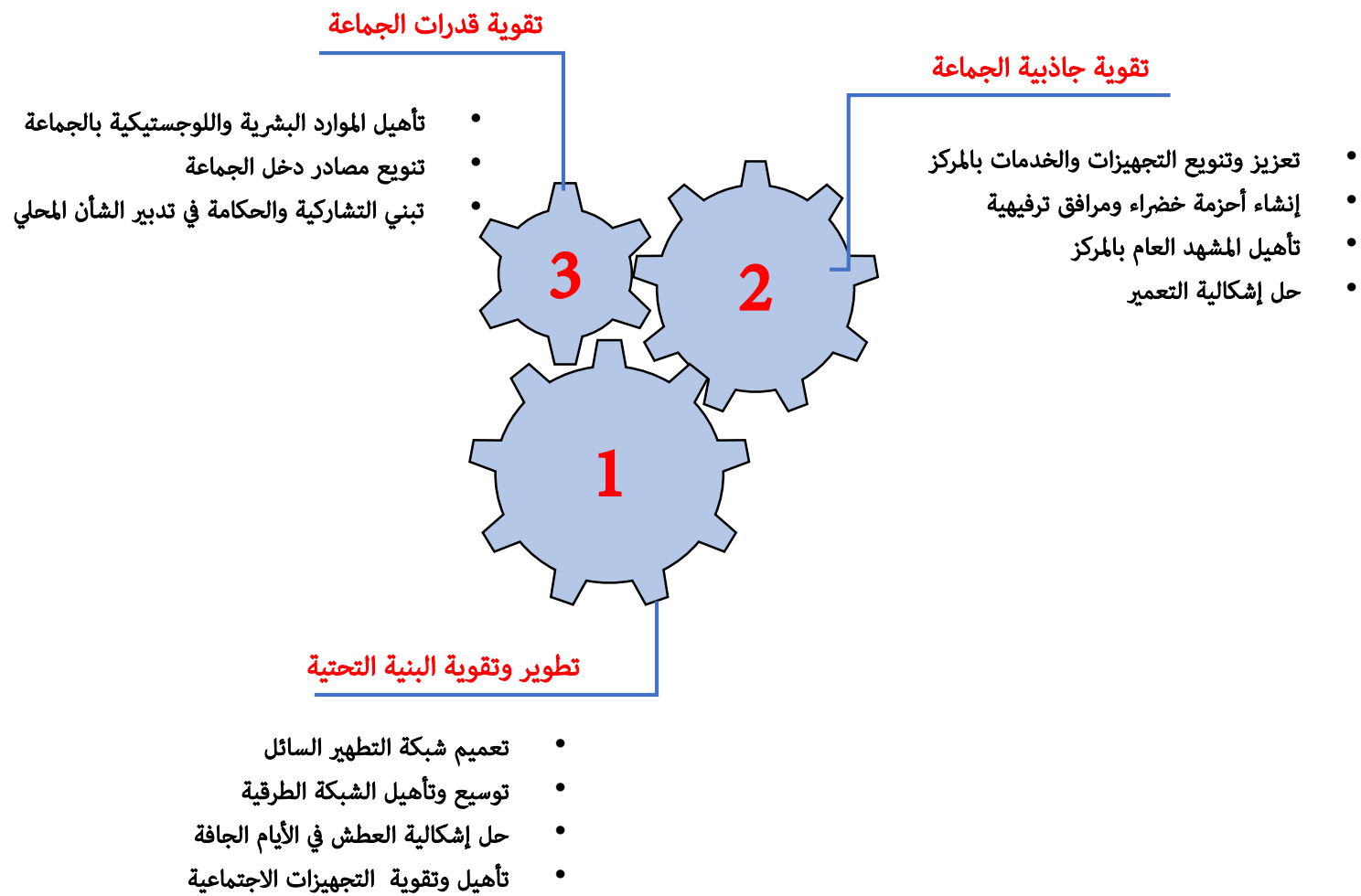
المحور الرابع: حماية البيئة

الأهداف الاجرائية	مجالات التدخل ذات الأولوية
التأهيل البيئي	- حماية البيئة من أخطار الفيضانات
	- إعادة تأهيل موقع راس البروج كموقع إيكولوجي و سياحي بامتياز
	- العناية بالتشجير داخل المدينة
تحسين الاطار الحضري	- اصلاح وتوسيع شبكة الصرف الصحي
	- تحسين جودة خدمة جمع الأزبال
	- حماية الأراضي الفلاحية داخل الجماعة

II. التنزيل العملي للرؤية الاستراتيجية

الأهداف الاجرائية	مجالات التدخل ذات الأولوية
تعزيز الهياكل الموجودة	- تعزيز الهياكل التجارية بالمدينة
	- تحسين جودة الأنشطة الخدماتية
	- تحويل و بناء سوق جديد بالمدينة
تشجيع تنويع الأنشطة	- توفير الظروف الملائمة لإنشاء الأنشطة الصغيرة
	- خلق أنشطة صناعية بالمدينة
	- تعزيز وظيفة البروج كمعبر طرقي
	- تنظيم الباعة المتجولين
	- تنويع وتعزيز الخدمات المتعلقة بالمجال الفلاحي
	- خلق أنشطة تجارية ترفيهية وسياحية بمنطقة راس البروج

١١١. خطة الأولويات



الجزء الثالث

برمجة المشاريع

1. لائحة الحاجيات المعبر عنها:

المحاور	مجالات التدخل	الرقم	اسم المشروع	التكلفة
محور التنمية المجالية	الطرق	1	إنجاز الدراسات التقنية والطبوغرافية	4.000.000,00
		2	إصلاح الطريق الجهوية 308 نحو لفقيه بن صالح على طول 2000 متر	4.000.000,00
		3	إصلاح الطريق الجهوية 205 نحو القلعة على طول 3000 متر	11.000.000,00
		4	إصلاح الطريق الإقليمية 3503 نحو خريبكة على طول 2500 متر	5.000.000,00
		5	انجاز أشغال تقوية الطريق الإقليمية رقم 3224 نحو القراقة المارة بالدائرة 13 على طول 1000 متر	4.000.000,00
		6	انجاز أشغال تبليط أزقة حي القائد بوحافة على طول 800 متر	1.600.000,00
		7	انجاز أشغال تبليط الأزقة و بناء طرقات تجزئة الحسنية 1 و 2 على طول 1500 متر	3.000.000,00
		8	بناء و تهيئة الطريق الرابطة بين السوق الأسبوعي وشارع مولاي حسن I على طول 1000 متر	8.000.000,00
		9	انجاز مطبات طريقية حي أولاد غال	1.000.000,00
		10	انجاز أشغال تبليط الأزقة و بناء طرقات على طول 1200 متر	2.400.000,00
		11	انجاز أشغال تبليط الأزقة وطرقات الدائرة 13 على طول 1500 متر	3.000.000,00
		12	انجاز تبليط الأزقة و بناء طرقات الدائرة 14 على طول 1400 متر	2.800.000,00
		13	انجاز أشغال تبليط الأزقة و بناء طرقات الدائرة 15 على طول 1200 متر	2.400.000,00
		14	انجاز أشغال تبليط الأزقة و بناء طرقات الدائرة 16 على طول 900 متر	1.350.000,00
		15	انجاز أشغال تبليط الأزقة و بناء طرقات الدائرة 17 على طول 800 متر	1.600.000,00
		16	انجاز تبليط الأزقة و بناء طرقات الدائرة 19 على طول 600 متر	1.200.000,00
		17	تبليط الأزقة و بناء طرقات الدوائر 18 -20-21-22-23 على طول 1200 متر	3.400.000,00
		18	انجاز أشغال التشوير الطريقي داخل أحياء جماعة البروج	800.000,00

برمجة المشاريع

1. لائحة الحاجيات المعبر عنها:

المحاور	مجالات التدخل	الرقم	اسم المشروع	التكلفة
محور التنمية المحلية	الماء الصالح للشرب	19	اعادة تأهيل وتقوية شبكة الماء الصالح للشرب بالجماعة	10.000.000,00
		20	أشغال بناء خزان مائي بدوار أولاد بوشعير وتجهيز ابار الجماعة	400.000,00
	الكهرباء	21	التوسعة الكهربائية باحياء الجماعة بالنسبة للكوانين التي لا تتوفر على الكهرباء	20.000.000,00
		22	بناء وتعزيز جهد محولات الكهرباء بالجماعة	5.600.000,00
	الانارة العمومية	23	انجاز أشغال الانارة العمومية بالطريق الرابطة بين السوق الأسبوعي و الدائرة 22 على طول 2500 متر	7.500.000,00
		24	تقوية الانارة العمومية داخل أحياء جماعة البروج	1.500.000,00
		25	استبدال أعمدة الانارة العمومية الخشبية المتهالكة	500.000,00
	تطهير السائل وتصريف مياه الأمطار والحماية من الفيضانات	26	انجاز شبكة تطهير السائل بالدائرة 21 (الكهف الأحمر) و الدائرة 22 (الزنادة) و بعض كوانين الدائرة 20 و 23	6.000.000,00
		27	اعادت هيكلة شبكة التطهير السائل وتصريف مياه الأمطار داخل أحياء جماعة البروج	15.000.000,00
		28	انجاز أشغال حماية مدينة البروج من الفيضانات	50.000.000,00

1. لائحة الحاجيات المعبر عنها:

المحاور	مجالات التدخل	الرقم	اسم المشروع	التكلفة
محور التنمية المحلية	التعليم	29	الترخيص لمدرسة الملالية لتزود بالتجهيزات الاساسية (الماء، الكهرباء)	100.000,00
		30	احداث مطبات طرقية وحواجز حديدية أمام المؤسسات التعليمية	4.500.000,00
		31	احداث اعدادية بالمدينة لسد الخصاص	7.000.000,00
		32	احداث مركز للتكوين المهني نموذجي	15.000.000
	الصحة	33	انشاء وحدة صحية لمجموع الدوائر : 19, 20, 21, 22, 23.	8.000.000,00
		34	بناء وتجهيز مستشفى منطقة	60.000.000,00
		35	اتمام أشغال البناء و تجهيز وتفعيل مركز تصفية الكلي	4.000.000,00
		36	اقتناء معدات طبية	9.000.000,00
	المجال الاجتماعي و الرياضي	37	احداث ملاعب رياضية للقرب بمختلف دوائر جماعة البروج	3.000.000,00
		38	تشجيع القطاع الجمعوي والتعاوني بالجماعة	1.000.000,00
		39	اصلاح ملعب القرب المتواجد حي البكاكشة الشبرات الدائرة 13	1.000.000,00
		40	استكمال بناء وتجهيز المركب الرياضي	7.000.000,00
		41	إحداث قاعة مغطاة للرياضات الجماعية	10.000.000,00
		42	ترميم وإعادة تأهيل المسبح البلدي	1.800.000,00
		43	تجهيز دار الأمومة	800.000,00
		44	احداث مساحات خضراء وألعاب للأطفال بمختلف دوائر جماعة البروج	800.000,00

1. لائحة الحاجيات المعبر عنها:

المحاور	مجالات التدخل	الرقم	اسم المشروع	التكلفة
محور التنمية المحلية	المجال السباحي	44	تهيئة منطقة رأس البروج وإنجاز فضاء المهاجر 8 هكتارات	8.000.000,00
	المجال الأمني	45	احداث مفوضية للشرطة	6.000.000,00
	المجال الديني و الثقافي و البيئي	46	المساهمة في إصلاح المساجد بدواوير الجماعة	350.000,00
		47	احداث مسجد حي أولاد غالم تجزئة الحسنية 1 و 2	5.000.000,00
		48	حماية وتسوير مقابر الجماعة	1.000.000,00
		49	اتمام تبليط ساحة مصلى المدينة	600.000,00
		50	تأهيل مطرح النفايات	3.000.000,00
		51	تفويض تدبير النفايات بالمدينة	6.000.000,00
		52	تشجير محطة معالجة المياه العادمة بالمدينة و الطريق الرابطة بين السوق الأسبوعي و الدائرة 22	400.000,00
		53	إحداث دار الثقافة	6.000.000,00
		54	تجهيز و تأهيل دار الشباب	900.000,00
		55	إحداث دار الاستقبال خاصة بدار الأمومة	3.000.000,00
		56	إحداث مركز تأهيل المرأة و الفتاة	3.000.000

1. لائحة الحاجيات المعبر عنها:

المحاور	مجالات التدخل	الرقم	اسم المشروع	التكلفة
الحكامة وتطوير القدرات	المجال العقاري	57	تسوية الوضعية العقارية لأملك الجماعة	10.000.000,00
		58	إقتناء عقار من أجل إنجاز مشاريع الجماعة	60.000.000,00
	التكوين	59	المساهمة في تكوين موظفي ومنتخبي الجماعة	1.000.000,00
	المالية	60	افتحاص ميزانية الجماعة	400.000,00
	المعدات واللوجستيك	61	اقتناء الآليات والمعدات	8.000.000,00
التنمية الاقتصادية		62	بناء محطة طرقية لمدينة البروج	10.000.000,00
		63	بناء وتجهيز السوق الأسبوعي الجديد	40.000.000,00
		64	تأهيل مواقف الطاكسيات الحالية	1.000.000,00
		65	إنجاز وتجهيز محطة طرقية	50.000.000,00
		66	إنجاز وتجهيز منطقة للأنشطة الاقتصادية 6 هكتارات	10.000.000,00
		67	إنجاز وتجهيز مشروع مجزرة نموذجية	30.000.000,00
		68	تأهيل سور القصبة التاريخية	3.000.000,00
		69	إحداث مجزرة خاصة بالدواجن	20.000.000,00
		70	إعادة تهيئة السوق المغطاة للمدينة	2.000.000,00
		71	بناء وتجهيز مجمع الحرف التقليدية 3000 متر مربع	15.000.000,00
		72	استيعاب الباعة المتجولين داخل سوق نموذجي	7.000.000,00

1. لائحة الاتفاقيات والشراكات :

المشروع	المساهمة	نسبة المساهمة
اتفاقية شراكة ما بين جمعية الخير التنموية لأولاد بوشعير والجماعة الترابية البروج من أجل " تسيير حافلات النقل المدرسي بجماعة البروج "	240.000,00 درهم	الجماعة الحضرية البروج 40.000 درهم سنوياً
<p>صيانة الملعب السوسيو رياضي للقرب من نوع F بالبروج:</p> <p>الجماعة الحضرية البروج :</p> <p>الجماعة الحضرية البروج</p> <ul style="list-style-type: none"> • اعداد بطاقة تقنية تحدد بتفصيل الحاجيات من الصيانة وطبيعة الأشغال اللازمة سنوياً. • تخصيص اعتماد مالي سنوي لإنجاز هذا المشروع والمقدر بثلاثون ألف (30,000,00) درهم. <p>المديرية الإقليمية لوزارة التربية الوطنية والتعليم الأولي والرياضة بسطات:</p> <p>تلتزم المديرية الإقليمية ممثلة في مصلحة البناءات والتجهيزات والممتلكات بالسهر على تطبيق مقتضيات الاتفاقية، والمتمثل في تمكين الجماعة الترابية من المعايير التقنية والتتبع</p>	180.000,00 درهم	الجماعة الحضرية البروج 30.000 درهم سنوياً
<p>اتفاقية شراكة بين المجلس الجما لبروج و جمعية الشباب المسكني فرع كرة القدم:</p> <p>تلتزم الجمعية الرياضية الشباب المسكني فرع كرة القدم بما يلي:</p> <ul style="list-style-type: none"> • تسخير جميع إمكانياتها في الرفع من مستوى كرة القدم بمنطقة البروج، وتمثيل المدينة أحسن تمثيل مع وضع برامج لصعود الى الأقسام العليا • شراء جميع اللوازم والمعدات الخاصة بهذه الرياضة والضرورية قصد تسهيل الممارسة على اللاعبين. • تحرير تقارير تخص عملية التسيير وكذا المصاريف المادية التي تكون الجمعية قد صرفتها وموافاة الجماعة بها. <p>تلتزم جماعة البروج ب:</p> <p>أداء دفعوات للحساب الخاص للجمعية بمبلغ 200.000,00 درهم كمساهمة من الجماعة في التنشيط و التأطير الرياضيين بالمدينة</p> <p>الدعم اللوجستيكي للجمعية بتسخير حافلات الجماعة لتنقلاتها الرياضية في حدود إمكانيات الجماعة المتاحة</p>	200.000,00 درهم	الجماعة الحضرية البروج دفعوات للحساب الخاص للجمعية

١١. لائحة الاتفاقيات والشراكات :

المشروع						المساهمة		نسبة المساهمة				
<p>اتفاقية شراكة تتعلق بتمويل و إنجاز برنامج التنمية المندمجة لجماعة البروج بإقليم سطات:</p> <p>يشتمل برنامج التنمية المندمجة لجماعة البروج على المحاور التالية</p> <p>1- التهيئة الحضرية : أشغال الطرقات على مستوى الأحياء ناقصة, إتمام أشغال التطهير السائل والماء الصالح للشرب على مستوى الأحياء ناقصة التجهيز؛ تهيئة مداخل المدينة. و أحداث ستة مدارات؛ تهيئة الساحة العمومية في مركز المدينة</p> <p>2-البنيات التحتية بناء سوق للباة المتجولين؛ إعادة تهيئة السوق المغطى؛ بناء المحطة الطرقية؛ إعادة تهيئة المسبح البلدي؛ بناء مدرسة الملالية</p>						91.400.000,00 درهم		الجدولة الزمنية لتعبئة لمساهمات المالية (م.د)				
								المبالغ المعبأة	المساهمة	الشركاء		
								بمليون درهم	المالية بمليون درهم			
								2018	2019	2020	2022	2023
وزارة إعداد التراب الوطني والتعمير والإسكان وسياسة المدينة						30,50		6,50	-	-	2,78	21,67
وزارة التربية الوطنية والتعليم الأولي والرياضة (قطاع التربية الوطنية)						6		-	0	6	-	-
جماعة البروج						54,9		-	17	18	-	-
المشروع						المساهمة		نسبة المساهمة				
<p>اتفاقية شراكة من أجل بناء وتجهيز مستشفى القرب بمدينة البروج</p> <p>المجلس البلدي لمدينة البروج : وضع وعاء عقاري بمساحة 5 هكتارات بمدينة البروج وتسليمه مجانا لوزارة الصحة والحماية الاجتماعية.</p> <p>وزارة الصحة والحماية الاجتماعية: الدراسات الهندسية والتقنية والبناء, التجهيزات (البيو طبية، التقنية، الإدارية), توفير الموارد البشرية الضرورية لعمل مستشفى القرب</p>						102.000,00 درهم		وزارة الصحة والحماية الاجتماعية				
						توفير وعاء عقاري بمساحة 5 هكتارات		المجلس الجماعي لمدينة البروج				

١١. لائحة الاتفاقيات والشراكات :

المساهمة	المشروع
<p>المكتب الوطني للكهرباء والماء الصالح للشرب</p> <p>يتكلف المكتب الوطني للكهرباء والماء الصالح للشرب بالسهر على إعداد الدراسات مع إنجاز و مراقبة كافة الأشغال الضرورية لكهربية الأحياء. كما يتكلف المكتب الوطني للكهرباء والماء الصالح للشرب بضمان استغلال و صيانة التجهيزات الكهربائية للمنشآت المنجزة طبقا لمقتضيات دفتر التحملات الخاص به والمصادق عليه</p> <p>حصة المساكن المستفيدة</p> <p>يلتزم كل رب مسكن مستفيد من المشروع بأداء مساهمة مالية من اجل الكهربية المذكورة أعلاه قدرها 2500 درهم (غير شاملة للرسوم) تسدد إما دفعة واحدة عند طلب الانخراط أو على دفعات شهرية قدرها 40 درهما (غير شاملة للرسوم)، طبقا للظروف الاقتصادية و المالية الحالية بحيث سيستمر هذا الأداء الشهري طيلة سبع سنوات (اي 84 شهرا) وهذه المساهمة سيتم تضمينها في الفواتير الشهرية المتعلقة بإستهلاك الكهرباء.</p>	<p>اتفاقية بين المكتب الوطني للكهرباء والماء الصالح للشرب و الجماعة الترابية البروج الخاصة بربط الأحياء الناقصة التجهيز التابعة للجماعة بالشبكة الكهربائية.</p>
<p>جماعة البروج :</p> <ul style="list-style-type: none"> • إنجاز المرافق الضرورية لضمان السير العادي للملعب كرة القدم الموجود بالجماعة موضوع الاتفاقية (المرافق الصحية، مستودعات الملابس، المدرجات، مخازن اللوازم الرياضية، الربط بشبكة الماء والكهرباء....). • توفير الحراسة وإنجاز السور الخارجي للملعب بعلو 2,50 متر ومقصورات الحراسة. • توفير الربط بشبكة التزويد بالماء والكهرباء بقوة 380 فولط؛ • توفير الماء الساخن بمستودع الملابس؛ • توفير شبكة التطهير بجوانب الملعب؛ • بناء مدرجات لتوفير مقاعد على ستة صفوف على الأقل بمكان داخل الملعب؛ • تهيئة وتعبيد مدخل الملعب. <p>الجامعة الملكية المغربية لكرة القدم:</p> <ul style="list-style-type: none"> • إنجاز الدراسات الطبوغرافية والجيوتقنية. • تجهيز ملعب كرة القدم الموجود بالجماعة موضوع الاتفاقية بالعشب الاصطناعي؛ • التكفل بصيانة العشب لمدة سنتين في إطار دفتر التحملات. 	<p>إحداث وإصلاح وتجهيز واستغلال ملعب لممارسة كرة القدم بجماعة البروج</p>

برمجة المشاريع

III. برمجة المشاريع 2022-2027 :

2027	2026	2025	2024	2023	2022	مساهمة الشركاء	مساهمة الجماعة	التكلفة	اسم المشروع	الرقم	مجالات التدخل
***	***	***	***	***	***		1.000.000,00	1.000.000,00	إنجاز الدراسات التقنية والطبوغرافية	1	الطرق
		***	***				4.000.000,00	4.000.000,00	إصلاح مدخل المدينة من جهة الفقيه بن صالح على طول 2000 متر	2	
***	***	***	***	***			4.000.000,00	4.000.000,00	إنجاز أشغال تبليط أزقة أحياء جماعة البروج	3	
			***	***			11.000.000,00	11.000.000,00	إنجاز أشغال تبليط الأزقة و بناء طرقات تجزئة الحسنية 1 و 2 و تعاونية أم الربيع	4	
		***	***	***			500.000,00	500.000,00	إنجاز مطبات طرقية	5	
***	***	***	***	***			500.000,00	500.000,00	إنجاز أشغال التشوير الطرقي داخل أحياء جماعة البروج	6	الماء الصالح للشرب
***	***	***	***	***			1.000.000,00	1.000.000,00	إعادة تأهيل وتقوية شبكة الماء الصالح للشرب بالجماعة	7	
***	***	***	***	***	***		1.000.000,00	1.000.000,00	حفر ابار وتجهيزها بتراب الجماعة	8	الانارة العمومية
***	***	***	***	***			1.000.000,00	1.000.000,00	الكهرباء و الانارة العمومية بالمدينة	9	

برمجة المشاريع

III. برمجة المشاريع 2022-2027 :

مجالات التدخل	الرقم	اسم المشروع	التكلفة	مساهمة الجماعة	مساهمة الشركاء	2022	2023	2024	2025	2026	2027
تطهير السائل وتصريف مياه الأمطار والحماية من الفيضانات	10	انجاز واعادة هيكلة شبكة تطهير السائل وتصريف مياه الأمطار داخل أحياء جماعة البروج	1.000.000,00	1.000.000,00			***	***	***	***	***
	11	انجاز أشغال حماية مدينة البروج من الفيضانات	6.000.000,00	6.000.000,00			***	***	***		
الصحة	12	بناء وتجهيز مستشفى منطقة	102.000.000,00	وضع العقار رهن إشارة وزارة الصحة والحماية الاجتماعية	وزارة الصحة والحماية الاجتماعية		***	***	***		
				102.000.000,00							
المجال الاجتماعي و الرياضي	13	صيانة ملاعب القرب	150.000,00	150.000,00			***	***	***	***	***
	14	إحداث وإصلاح وتجهيز واستغلال ملعب لممارسة كرة القدم بجماعة البروج	10.000.000,00	2.000.000,00	الجامعة الملكية المغربية لكرة القدم		***	***	***	***	***
	15	ترميم وإعادة تأهيل المسبح البلدي	3.000.000,00	3.000.000,00		***	***				
	16	احداث مساحات خضراء وألعاب للأطفال بمختلف أحياء جماعة البروج	500.000,00	500.000,00		***	***	***	***	***	***

برمجة المشاريع

III. برمجة المشاريع 2022-2027 :

2027	2026	2025	2024	2023	2022	مساهمة الشركاء	مساهمة الجماعة	التكلفة	اسم المشروع	الرقم	مجالات التدخل
***	***	***	***	***			200.000,00	200.000,00	التشجير بالمدينة	17	المجال البيئي
***	***	***	***	***	***		1.000.000,00	1.000.000,00	تسوية الوضعية العقارية لأموال الجماعة	18	المجال العقاري
***							1.000.000,00	1.000.000,00	اقتناء الآليات والمعدات	19	المعدات واللوجستيك
***	***						5.000.000,00	5.000.000,00	إنجاز وتجهيز مشروع مجزرة نموذجية	20	الاقتصادية التنمية
			***	***	***		2.000.000,00	2.000.000,00	إعادة تهيئة السوق المغطاة للمدينة	21	

١٧. منظومة تتبع برنامج عمل جماعة البروج

لقد ألزم القانون المنظم عبر المرسوم 504.10.2 من خلال المادة 6 ضرورة مصاحبة وثيقة مشروع برنامج عمل الجماعة بمنظومة للتتبع و التقييم تحدد الأهداف و مؤشرات النجاعة. و يراد بالتتبع و التقييم ليس فقط المراقبة و الضبط خلال أجراء المخطط بل إرساء منظومة عمل تمكن من التكيف الدائم لسير الأشغال وفق المتغيرات الميدانية مع الأخذ بعين الاعتبار الانضباط للتصورات الأولية للأهداف و النتائج المتوقعة. منظومة تمكن من اتخاذ الفوري لقرارات التعديل و الملائمة كما تمكن أيضا إمكانية التعلم ومراكمة المعرفة الأساسية بالمجال والديناميات التي تخترقه و تحدد خصائصه.

تعتبر عملية التتبع و التقييم جزءا لا يتجزأ من عمليات إعداد وتنفيذ برامج التنمية، فالتتبع يسمح بمتابعة حالة تقدم إنجاز البرامج و المشاريع ويساهم في قياس مدى تحقيق النتائج والأهداف المراد الوصول إليها. وبشكل عام فإن عملية التتبع تهدف إلى ضمان حسن التدبير، حيث تشمل الأعمال الرامية إلى المراقبة والتحليل بشكل منتظم لسير الأنشطة المدرجة في البرنامج طيلة سنوات إنجاز هذا المشروع: إن التتبع يمكن من التأكد وفحص السير الجيد للمشروع وبصفة خاصة الأنشطة المنتظر تحقيقها حسب الجدول الزمني المحدد سابقا. معنى هذا، أن التتبع هو جزء لا يتجزأ من التدبير اليومي للمشروع.

إن التتبع هو مجموعة من الأنشطة المدرجة ضمن المشروع والتي تهدف إلى التأكد هل يتم توظيف موارد المشروع واستخدامها من أجل تحقيق النتائج المتوخاة.

- ويمكن تمييز نوعين من عمليات التتبع:

تتبع الإنجازات وتتبع سير المشروع.

- ويتجلى تتبع الإنجازات في التأكد من مدى ملاءمة استخدام موارد المشروع وفق الميزانية والأجندة المتوقعة، ويهدف أيضا إلى معرفة هل تم الحصول على النتائج في الوقت المناسب وبطريقة فاعلة وناجعة وأخيرا فإن تتبع المنجزات يهدف إلى تحديد المشاكل والبحث عن حلول سريعة.

- تتبع سير المشروع يبحث عن معالجة درجة فعالية النسق والوسائل المستخدمة لتنفيذ المشروع، ويتعلق الأمر بدراسة مواقف المستفيدين من المشروع، وجودة المنتوج والخدمات المقدمة وأيضا الوسيلة التي يعتمد عليها المحيط الخارجي لتنفيذ المشروع بصورة عادية.

ومن أجل ضمان تتبع أقرب للمشروع سواء على مستوى الإنجازات أو سير الأشغال فإن الجماعة مدعوة إلى تبني مجموعة من الآليات العملية لتتبع متكيف مع طبيعة المشروع ومحيط المتدخلين. وبصفة عامة، فإن آليات تتبع والتسيير يمكن أن تأخذ الأشكال موضحة في الجدول التالي :

ع ت	النوع	التوقيت	المسؤول	الآليات
1	التتبع اليومي	طيلة السنة	الرئيس	التقارير المعطيات الصور الاجتماعات اللقاءات التواصلية
			مدير المصالح المصلحة التقنية	
2	التتبع الدوري	كل ثلاثة أشهر	الرئيس مدير المصالح المصلحة التقنية	إعداد تقارير فصلية للتتبع
3	التتبع السنوي	-2024-2023 -2026-2025 2027	اللجان الدائمة	اجتماعات اللجان الدائمة
		-2024-2023 -2026-2025 2027	الرئيس المجلس الجماعي	دورة المجلس
4	التحيين في حالة اللجوء إليه	2024	الرئيس	نفس منهجية إعداد برنامج العمل
5	التقييم النهائي	2027	الرئيس المجلس الجماعي	دورة المجلس

١٧. منظومة تتبع برنامج عمل جماعة البروج

مصفوفة التتبع

												المحور الرئيسي
												الهدف العام
												المحور الفرعي
												الهدف العام
المشروع او العملية	الهدف الخاص	موقع المشروع / الساكنة المعنية	الكلفة	سنوات و مدة الإنجاز	تمويل		مؤشر الانجاز	الهيكل المسؤول عن التنفيذ	نسب تقدم الاشغال	المخاطر/ الصعوبات	مراجع التحقق	التدابير المتخذة و الملاحظات
					الشركاء	الجماعة الترابية						

١٧. منظومة تتبع برنامج عمل جماعة البروج

جدول تتبع المشاريع

السنة المعنية							
رقم المشروع	موضوعه	الهدف	المؤشر 1	المؤشر 2	الغلاف المرصود	الإكراهات	الحلول المقترحة
		نسبة الإنجاز المتوقعة عند نهاية السنة	نسبة الإنجاز الحقيقية عند نهاية السنة	الفارق النسبي بين نسبة الإنجاز المتوقعة ونسبة الإنجاز الحقيقية /نسبة الإنجاز المتوقعة			

النسب السنوية المتوقعة لانجاز المشاريع

رقم المشروع	المشروع	النتيجة	نسب الإنجاز المتوقعة					
			نهاية 2022	نهاية 2023	نهاية 2024	نهاية 2025	نهاية 2026	نهاية 2027
1								
2								
xxx								

١٧. منظومة تتبع برنامج عمل جماعة البروج

نموذج بطاقة المشاريع المميزة الخاصة بالثلاثية الأولى

بطاقة رقم 01							
							اسم المشروع
							وصف المشروع
							الموقع
							الأهداف والنتائج المنتظرة
							صاحب المشروع
							الشركاء
							المستفيدون
							الكلفة التقديرية
2027	2026	2025	2024	2023	2022	مكونات المشروع	البرمجة المالية
						-	
							معايير تتبع المشروع
							ملاحظات

١٧. منظومة تتبع برنامج عمل جماعة البروج

رقم المشروع	موضوعه	الهدف	المؤشر 1	المؤشر 2	الغلاف المرصود	الإكراهات	الحلول المقترحة
1	إنجاز الدراسات التقنية والطبوغرافية	نسبة الإنجاز المتوقعة عند نهاية السنة	نسبة الإنجاز الحقيقية عند نهاية السنة	الفارق النسبي بين نسبة الإنجاز المتوقعة ونسبة الإنجاز الحقيقية [نسبة الإنجاز المتوقعة /]			
2	إصلاح مدخل المدينة من جهة الفقيه بن صالح على طول 2000 متر						
3	إنجاز أشغال تبليط أزقة أحياء جماعة البروج						
4	إنجاز أشغال تبليط الأزقة و بناء طرقات تجزئة الحسنية 1 و 2 و تعاونية أم الربيع						
5	إنجاز مطبات طرقية						
6	إنجاز أشغال التشوير الطرقي داخل أحياء جماعة البروج						
7	إعادة تأهيل وتقوية شبكة الماء الصالح للشرب بالجماعة						
8	حفر ابار وتجهيزها بتراب الجماعة						
9	الكهرباء و الانارة العمومية بالمدينة						

١٧. منظومة تتبع برنامج عمل جماعة البروج

رقم المشروع	موضوعه	الهدف		المؤشر 1	المؤشر 2	الغلاف المرصود	الإكراهات	الحلول المقترحة
		نسبة الإنجاز المتوقعة عند نهاية السنة	نسبة الإنجاز الحقيقية عند نهاية السنة	الفارق النسبي بين نسبة الإنجاز المتوقعة ونسبة الإنجاز الحقيقية	نسبة الإنجاز المتوقعة			
10	إنجاز وإعادة هيكلة شبكة تطهير السائل وتصريف مياه الأمطار داخل أحياء جماعة البروج							
11	إنجاز أشغال حماية مدينة البروج من الفيضانات							
12	بناء وتجهيز مستشفى منطقة							
13	صيانة ملاعب القرب							
14	إحداث وإصلاح وتجهيز واستغلال ملعب لممارسة كرة القدم بجماعة البروج							
15	ترميم وإعادة تأهيل المسبح البلدي							
16	إحداث مساحات خضراء وألعاب للأطفال بمختلف أحياء جماعة البروج							
17	التشجير بالمدينة							
18	تسوية الوضعية العقارية لأماكن الجماعة							
19	اقتناء الآليات والمعدات							
20	إنجاز وتجهيز مشروع مجزرة نموذجية							
21	إعادة تهيئة السوق المغطاة للمدينة							

١٧. منظومة تتبع برنامج عمل جماعة البروج

نسبة إنجاز برنامج العمل	نسب الإنجاز المتوقعة						موضوعه	رقم المشروع
	نهاية 2027	نهاية 2026	نهاية 2025	نهاية 2024	نهاية 2023	نهاية 2022		
							إنجاز الدراسات التقنية والطبوغرافية	1
							إصلاح مدخل المدينة من جهة الفقيه بن صالح على طول 2000 متر	2
							إنجاز أشغال تبليط أزقة أحياء جماعة البروج	3
							إنجاز أشغال تبليط الأزقة و بناء طرقات تجزئة الحسنية 1 و 2 و تعاونية أم الربيع	4
							إنجاز مطبات طرقية	5
							إنجاز أشغال التشوير الطرقي داخل أحياء جماعة البروج	6
							إعادة تأهيل وتقوية شبكة الماء الصالح للشرب بالجماعة	7
							حفر إبار وتجهيزها بتراب الجماعة	8
							الكهرباء و الانارة العمومية بالمدينة	9

١٧. منظومة تتبع برنامج عمل جماعة البروج

نسبة إنجاز برنامج العمل	نسب الإنجاز المتوقعة						موضوعه	رقم المشروع
	نهاية 2027	نهاية 2026	نهاية 2025	نهاية 2024	نهاية 2023	نهاية 2022		
							انجاز واعادة هيكلة شبكة تطهير السائل وتصريف مياه الأمطار داخل أحياء جماعة البروج	10
							انجاز أشغال حماية مدينة البروج من الفيضانات	11
							بناء وتجهيز مستشفى منطقة	12
							صيانة ملاعب القرب	13
							إحداث وإصلاح وتجهيز واستغلال ملعب لممارسة كرة القدم بجماعة البروج	14
							ترميم وإعادة تأهيل المسبح البلدي	15
							احداث مساحات خضراء وألعاب للأطفال بمختلف أحياء جماعة البروج	16
							التشجير بالمدينة	17
							تسوية الوضعية العقارية لأموال الجماعة	18
							اقتناء الآليات والمعدات	19
							إنجاز وتجهيز مشروع مجزرة نموذجية	20
							إعادة تهيئة السوق المغطاة للمدينة	21

١٧. منظومة تتبع برنامج عمل جماعة البروج

مجالات التدخل	الرقم	اسم المشروع	النتائج المنتظرة	المؤشرات	المستهدفون
الطرق	1	إنجاز الدراسات التقنية والطبوغرافية	توفير الدراسات التقنية و ضبط التقديرات المالية	عدد الدراسات المنجزة و جودتها	السكان المحلية
	2	إصلاح مدخل المدينة من جهة الفقيه بن صالح على طول 2000 متر	تعزيز جمالية المدينة	أشغال منجزة وفق الغلاف المالي والزماني المحددين -رضى الساكنة عن المنظر العام لمركز الجماعة ارتفاع معدل الاستقطاب للمسافرين المارين للتوقف بالمركز	السكان المحلية وزوار الجماعة
	3	إنجاز أشغال تبليط أزقة أحياء جماعة البروج	تعزيز الولوجية	عدد الكيلومترات التي تمت تهيئتها وتبليطها رضى الساكنة عن حالة الأزقة والشوارع	السكان المحلية
	4	إنجاز أشغال تبليط الأزقة و بناء طرقات تجزئة الحسنية 1 و 2 و تعاونية أم الربيع	تعزيز الولوجية	عدد الكيلومترات التي تمت تهيئتها وتبليطها رضى الساكنة عن حالة الأزقة والشوارع	السكان المحلية
	5	إنجاز مطبات طرقية	السلامة الطرقية و الحماية من الحوادث	أشغال منجزة وفق الغلاف المالي والزماني المحددين عدد حوادث السير	السكان المحلية
	6	إنجاز أشغال التشوير الطرقي داخل أحياء جماعة البروج	السلامة الطرقية و الحماية من الحوادث	أشغال منجزة وفق الغلاف المالي والزماني المحددين عدد حوادث السير	السكان المحلية
الماء الصالح للشرب	7	إعادة تأهيل وتقوية شبكة الماء الصالح للشرب بالجماعة	تحسين ظروف عيش الساكنة	أشغال منجزة وفق الغلاف المالي والزماني المحددين نسبة الارتباط بالشبكة	السكان المحلية
	8	حفر ابار وتجهيزها بتراب الجماعة	توفير المياه و تجنب الانقطاعات	أشغال منجزة وفق الغلاف المالي والزماني المحددين عدد الانقطاعات في السنة	السكان المحلية
الانارة العمومية	9	الكهرباء و الانارة العمومية بالمدينة	تعزيز الأمن بالمدينة	أشغال منجزة وفق الغلاف المالي والزماني المحددين -رضى الساكنة عن المنظر العام لمركز الجماعة	السكان المحلية

١٧. منظومة تتبع برنامج عمل جماعة البروج

المستهدفون	المؤشرات	النتائج المنتظرة	اسم المشروع	الرقم	مجالات التدخل
السكان المحلية	أشغال تم إنجازها وفق المعايير التقنية المحددة أشغال تم إنجازها وفق الغلاف المالي والزمني المخصصين نسبة الربط بشبكة التطهير	تحسين ظروف عيش السكان حماية البيئة	انجاز واعادة هيكلة شبكة تطهير السائل وتصريف مياه الأمطار داخل أحياء جماعة البروج	10	تطهير السائل وتصريف مياه الأمطار والحماية من الفيضانات
السكان المحلية	أشغال تم إنجازها وفق المعايير التقنية المحددة أشغال تم إنجازها وفق الغلاف المالي والزمني المخصصين سلامة المنشآت والسكان من الانعكاسات السلبية للفيضانات رضى السكان عن مخرجات المشروع	الحماية من الفيضانات تحسين ظروف عيش السكان	انجاز أشغال حماية مدينة البروج من الفيضانات	11	
سكان بني مسكين	أشغال تم إنجازها وفق المعايير التقنية المحددة أشغال تم إنجازها وفق الغلاف المالي والزمني المخصصين	تحسين ظروف عيش السكان	بناء وتجهيز مستشفى منطقة	12	الصحة
شباب و أطفال الجماعة	أشغال تم إنجازها وفق المعايير التقنية المحددة أشغال تم إنجازها وفق الغلاف المالي والزمني المخصصين	تكريس دور الرياضة في بناء شباب المدينة	صيانة ملاعب القرب	13	المجال الاجتماعي و الرياضي
شباب و أطفال الجماعة	أشغال تم إنجازها وفق المعايير التقنية المحددة أشغال تم إنجازها وفق الغلاف المالي والزمني المخصصين	تكريس دور الرياضة في بناء شباب المدينة	إحداث وإصلاح وتجهيز واستغلال ملعب لممارسة كرة القدم بجماعة البروج	14	
شباب و أطفال الجماعة	أشغال تم إنجازها وفق المعايير التقنية المحددة أشغال تم إنجازها وفق الغلاف المالي والزمني المخصصين	تكريس دور الرياضة في بناء شباب المدينة	ترميم وإعادة تأهيل المسبح البلدي	15	
السكان المحلية وزوار الجماعة	أشغال تم إنجازها وفق المعايير التقنية المحددة أشغال تم إنجازها وفق الغلاف المالي والزمني المخصصين	تحسين ظروف عيش السكان	احداث مساحات خضراء وألعاب للأطفال بمختلف أحياء جماعة البروج	16	

١٧. منظومة تتبع برنامج عمل جماعة البروج

مجال التدخل	الرقم	اسم المشروع	النتائج المنتظرة	المؤشرات	المستهدفون
المجال البيئي	17	التشجير بالمدينة	تحسين ظروف عيش الساكنة حماية البيئة تعزيز جمالية المدينة	أشغال تم إنجازها وفق الغلافين المالي والزمني المخصصين	الساكنة المحلية وزوار الجماعة
المجال العقاري	18	تسوية الوضعية العقارية لأموال الجماعة	تعزيز الحكامة و تطوير القدرات	نسبة الأراضي المحفوظة	المصالح التقنية للجماعة
المعدات واللوجستيك	19	اقتناء الآليات والمعدات	تعزيز الحكامة و تطوير القدرات		المصالح التقنية للجماعة
التنمية الاقتصادية	20	إنجاز وتجهيز مشروع مجزرة نموذجية	التنمية الاقتصادية	أشغال تم إنجازها وفق الغلافين المالي والزمني المخصصين	الساكنة المحلية
	21	إعادة تهيئة السوق المغطاة للمدينة	التنمية الاقتصادية	عدد الباعة المتجولون	الساكنة المحلية

توقيع رئيس المجلس الجماعي

محمد عمار :